

# Проблемы развития территориальных систем

© Антонова М.А.

## ПОДХОДЫ К ОЦЕНКЕ СОЦИОКУЛЬТУРНОГО ПОТЕНЦИАЛА РЕГИОНА

*В статье представлены теоретические подходы к определению категории социокультурного потенциала. Приводятся авторские классификации подходов и анализ существующего методологического инструментария по оценке социокультурного потенциала региона. Разработана схема для детального анализа социокультурного развития, включающая культурный и социальный компоненты. Представлены основные результаты исследования социокультурного потенциала Вологодской области.*

*Социокультурность, социокультурный потенциал, подходы к оценке социокультурного потенциала, Вологодская область.*

На современном этапе развития наблюдаются явные тенденции к междисциплинарной интеграции и теоретическому синтезу различных областей знания. Социокультурный потенциал является малоизученной категорией.

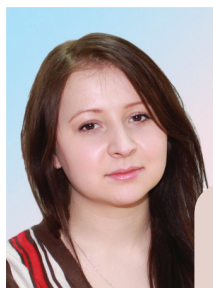
Определение категории следует начать с самого понятия «социокультурность». Анализируя значения, вкладываемые учёными в это понятие, можно выделить три основных подхода (табл. 1).

Предпочтительным является принятие идей подхода к социокультурности, основанного на дуальности понятия, так

как он является наиболее полным, отражает философские противоречия, сильные взаимосвязи и невозможность рассмотрения социальных отношений без культурных аспектов и наоборот.

Исходя из паритетности и принципа двойственности понятия «социокультурность», термин «социокультурный потенциал» фигурирует в различных исследовательских работах, но чёткого теоретического определения не имеет. Нередко исследователи ставят знак равенства между понятиями потенциала и капитала.

Обращение к истокам понятия потенциала говорит, что потенциал (от латинского *potentia* – сила, мощь) – это совокупность имеющихся средств, возможностей [5]. Потенциалом называют средства, запасы, источники, имеющиеся в наличии и которые могут быть мобилизованы, приведены в действие, использованы для достижения определённой цели, осуществления плана, решения какой-либо задачи.



АНТОНОВА Мария Андреевна  
младший научный сотрудник  
ИСЭРТ РАН  
mariya\_antonovarsa@mail.ru

Таблица 1. Подходы к определению «социокультурности»

Подход	Авторы	Отличительные особенности
Культурологический	Е.Г. Багдасарьян и др. И.Г. Гердер, А.Н. Уайтхед	Социальное рассматривается как производная функция культуры, отсюда рождается понятие социокультурности. С позиции социокультурности рассматривали важность интегративной функции культуры.
Подход, исходящий из дуальности понятия	П. Сорокин, Н.И. Лапин, А.С. Ахиезер, А.П. Марков, Г.М. Бирженюк, Ж.Т. Тощенко	Социокультурность рассматривается как дуальное понятие и основывается на паритетности культуры и социальности, их несводимости и невыводимости друг из друга.
Подход, исходящий из целостности и всеобъемлющего характера понятия	Л.Г. Бызов	Понятие социокультурности сводится к таким категориям, как «ментальность», «культурные традиции», «генотипы», «базовые ценности».
	М. Вебер, последователи его идей	Социокультурным считается все, что связано не с непосредственно экономической деятельностью, а с ее духовными аспектами: «ценностными, мотивационными, идейными факторами...».
	В.С. Цукерман	В понятие социокультурности включаются вся система ценностей населения, религиозные взгляды и убеждения, предпочтения в сфере экономического поведения.
Составлено автором по [3, 4, 6, 9, 10, 11, 13, 15, 17].		

Из определения и семантики понятия «потенциал» следует, что подразумеваются силы и возможности, призванные к решению каких либо задач.

Понятие «капитал» (от латинского *capitalis* – главное имущество, главная сумма) – совокупность товаров, имущества, активов, используемых для получения прибыли, богатства. Сущностной характеристикой капитала является доход. По Карлу Марксу, капитал – это стоимость, которая приносит добавочную стоимость. В рамках неоклассической парадигмы социальный, культурный, человеческий потенциал приобретают капиталобразующие формы. Так, в теории французского социолога Пьера Бурдьё, который ввёл в научный оборот теоретическое понятие «культурный капитал», рассматриваются возможности конвертации его в капитал экономический. Понятия «потенциал» и «капитал» различаются. Потенциал – скрытые возможности, мощь. Капиталом же можно назвать одну из качественных форм потенциала [12]. В контексте исследования социокультурный потенциал рассматривается как потенциальные возможности социокультурного развития.

Сложность и многогранность понятия, его философские противоречия и трудности в оценке качественных показателей порождают различные точки зрения учёных в подходах к оценке социокультурного потенциала, единой методики оценки социокультурного потенциала в системе современного научного знания не сформировалось. Большинство опубликованных методик не имеет ясных формулировок параметров для анализа именно социокультурных факторов, существуют лишь схожие и взаимосвязанные подходы.

Сопоставление существующих исследований по оценке социокультурного потенциала позволило определить четыре основных подхода, различающиеся по методам получения информации, а также обработки (табл. 2).

С разных точек зрения учёные и научные школы подходят к оценке социокультурного потенциала, но сходство заключается в том, что начинать оценку социокультурного потенциала стоит с изучения образовательной, культурной, научной, инновационной инфраструктур территории. Все методики опираются на данные социологических опросов.

Таблица 2. Подходы к оценке социокультурного потенциала

Подход	Авторы	Отличительные особенности
Подход, основанный на экспертном опросе	А.М. Коробейников, А.В. Попов	Подход основывается на проведении качественной оценки восьми составляющих культурно-имиджевого потенциала региона. Оценка предполагается по пятиступенчатой (балльной шкале) посредством экспертного опроса. Не учитываются препятствия и ограничения по развитию социокультурного потенциала.
Подход, основанный на расчёте индексов	Н.И. Лапин, Л.А. Беляева, Н.М. Лавренюк, Р.М. Валиахметов, А.Р. Мажитова, Г.Ф. Хилажева	Подход основывается на расчёте индексов социокультурной модернизации, трансформации, развития человеческого потенциала. Совместно с использованием индексных расчётов предлагается рассматривать развитость социокультурной инфраструктуры, общественное мнение в указанных вопросах. Вводится учёт субъективных факторов и ограничений формирования социокультурного потенциала.
Подход, основанный на комбинированном изучении статистических данных и данных социологических опросов	Е.А. Когай	Подход основывается на оценке семи параметров, выделенных автором, для чего максимально используются данные опросов общественного мнения, а также статистических данных. Кроме того, предлагается рассматривать научную, образовательную и культурную инфраструктуры; факторы, способствующие и ограничивающие формирование и развитие социокультурного потенциала не выделяются.
Подход, основанный на социологическом опросе	Н.И. Бобылева, Е.В. Рыбак, Н.В. Цихончик	Подход основывается на проведении опроса путём анкетирования (9 блоков – 9 составляющих социокультурного потенциала). Не учитывается состояние социокультурной инфраструктуры, не выделяются способствующие и ограничивающие факторы, не привлекаются данные официальной статистики.
Составлено автором по [2, 7, 8, 14].		

В методике исследователей из Пермского государственного университета А.М. Коробейникова, А.В. Попова используется термин культурно-имиджевого потенциала. Данная методика слишком обширна, малая роль в ней отводится социальному фактору, исследуются только активные социальные группы (управленцы, влиятельные группы, творческие акторы), тогда как нам видится, что при исследовании социокультурного пространства региона необходим анализ всего населения и его роли в социокультурном развитии области.

Методика коллектива исследователей института педагогики, психологии и социальной работы САФУ имени М.В. Ломоносова Н.И. Бобылевой, Е.В. Рыбак, Н.В. Цихончик основывается на определении социокультурного потенциала как наличия социального и культурного ресурса в зоне ближайшего развития человека, оценивает его как совокупность потенциалов людей. Анализ проводится только при использовании дан-

ных, полученных в ходе специального опроса, данные официальной статистики не привлекаются.

В исследовании заведующей кафедрой Курского государственного университета Е.А. Когай предлагается рассматривать во взаимосвязи данные социологических исследований и официальной статистики, а также насыщенность инфраструктур, однако не раскрыты вопросы использования населением культурной инфраструктуры, степени участия в мероприятиях.

Исследовательский коллектив института социально-политических и правовых исследований в составе Р.М. Валиахметова, Н.М. Лавренюка, А.Р. Мажитовой, Г.Ф. Хилажевой предполагает, что функциональный социокультурный потенциал региона можно определить как развивающуюся систему жизнеобеспечивающих, духовно-интегрирующих, статусно-дифференцирующих и властно-регулирующих ресурсов. В подходе к оценке представлен наиболее полный перечень показателей, который выра-

жается в расчёте индексов по существующим методикам, предлагается производить учёт субъективных факторов и ограничений формирования потенциала.

Подходы, основанные на экспертном и социологическом опросах, требуют специальных средств (составление анкеты, поиск экспертов), другие обладают некоторой универсальностью и применимы в условиях различных исследований, однако выбор метода зависит от цели, инструментов, возможностей исследования.

Для оценки социокультурного потенциала региона следует опираться на данные официальной статистики, но многие важные вопросы в ней не отражены. Поэтому необходимым условием является привлечение данных социологических опросов, так как оценку невозможно проводить без изучения общественных практик использования населением ресурсов территории, без рассмотрения степени и форм вовлечения жителей в социокультурную жизнь. К этой точке зрения скло-

няется большинство учёных, работающих по данной проблематике.

Для изучения социокультурного потенциала Вологодской области нами была разработана схема, включающая в себя культурный и социальный компонент (рис. 1).

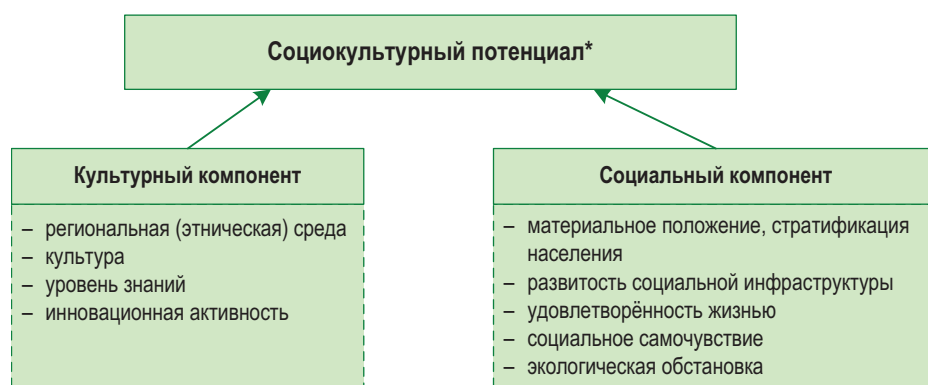
Подробное описание каждого компонента представлено в таблице 3.

Обозначим основные направления анализа социокультурного потенциала Вологодской области и данные, полученные по материалам официальной статистики, а также в ходе проведения массового опроса<sup>1</sup>:

### Культурный компонент

– *Региональная среда.* Прослеживается экспортная специализация промышленности, сильная поляризация пространства – концентрация населения, экономической активности и доходов в двух крупнейших городах (Вологда и Череповец) и их пригородных зонах на фоне демографической и экономической деградации обширной периферии.

Рис. 1. Компоненты социокультурного потенциала



\* Примечание: Составлено автором.

<sup>1</sup> Информационной базой для исследования послужили данные социологического опроса населения Вологодской области. Анкетирование было проведено в 2008, 2010, 2012 гг. Институтом социально-экономического развития территорий РАН. В выборке участвовали гг. Вологда, Череповец, а также Грязовецкий, Никольский, Тарногский, Великоустюгский, Бабаевский, Вожегодский, Кирилловский, Шекснинский районы. Объём каждой выборочной совокупности составил 1500 человек. Репрезентативность выборки обеспечивается соблюдением следующих условий: пропорций между городским и сельским населением; пропорций между жителями населённых пунктов различных типов (сельские населённые пункты, малые и средние города); половозрастной структуры взрослого населения области. Ошибка выборки не превышает 3%.

Таблица 3. Состав компонентов социокультурного потенциала

<b>Культурный компонент</b>
<i>Региональная среда</i>
Общая характеристика региона, включающая демографические процессы, связанные с изменением численности населения, доля городского и сельского населения, половозрастной состав жителей, ожидаемая продолжительность жизни. Важным моментом является анализ миграционных процессов и территориальной идентичности и толерантности к приезжим.
<i>Культура</i>
Наличие базовых элементов культурной инфраструктуры, культурно-историческое наследие, посещаемость культурных учреждений, компьютеризация населения, пользование различными источниками информации, оказание платных услуг учреждений культуры населению, доля расходов на культурные услуги в бюджетах домохозяйств.
<i>Уровень знаний</i>
Состав занятого населения по уровню образования, динамика выпускников учреждений различных уровней образования, доля выпускников школ, поступающих в вузы, соотношение количества государственных и негосударственных вузов, выпуск специалистов по формам обучения, отношение людей к качеству образования в регионе.
<i>Инновационная активность</i>
Удельный вес организаций, выполнявших исследования и разработки, в общем числе предприятий и организаций; доля персонала, занятого исследованиями и разработками, в общей численности занятых в экономике; участие населения в создании новшеств.
<b>Социальный компонент</b>
<i>Материальное положение, стратификация населения</i>
Среднедушевой доход по доходным группам; соотношение среднедушевых доходов, среднемесячной заработной платы, среднего размера начисленных пенсий с величиной прожиточного минимума; структура денежных доходов; доля населения с доходами ниже прожиточного минимума; расчёт коэффициента Джинни, коэффициента фондов; самооценка жителями своего материального положения и социального слоя; структура потребительских доходов; выделение социально-демографических характеристик среднего класса по методике Л.А. Беляевой.
<i>Развитость социальной инфраструктуры</i>
Обеспеченность услугами ЖКХ, здравоохранения, транспорта, торговли, связи; удовлетворённость качеством предоставляемых услуг на данных социологического опроса.
<i>Удовлетворённость жизнью</i>
Самооценка удовлетворённости жизнью, уверенности в будущем, защищённости от социальных проблем по данным социологического опроса.
<i>Социальное самочувствие</i>
Чувства, испытываемые жителями по отношению к региону проживания; самооценка жителями привлекательных и непривлекательных черт региона проживания.
<i>Экологическая обстановка</i>
Общая характеристика экологической обстановки (природные богатства, антропогенное воздействие); характер и уровень промышленных загрязнений, доля уловленных и обезвреженных веществ от стационарных источников загрязнения; оценка качества воды, воздуха и потребляемых продуктов питания по данным социологического опроса.
<i>Гражданская активность</i>
Количество общественных организаций и членство в них жителей региона; уровень доверия органам власти и гражданским институтам; готовность населения выражать гражданскую позицию, принимая участие в митингах.

Высока доля русского населения (97% от всего населения) – первое место среди регионов России. Выявлен высокий уровень толерантности местного населения к мигрантам. От 60 до 88% опрошенных коренных жителей относятся к приезжим дружелюбно, не видя ничего отрицательного в их присутствии в городе. Индекс толерантности (отношение позитивных оценок к негативным) составляет 4,0 в Череповце; 4,3 – в Вологде; в районах области данный показатель значительно выше и равен 5,9.

Чувство наибольшей близости население региона испытывает по отношению к жителям своего поселения (2010 год – 68%, 2012 год – 62%). Региональная сплочённость выражена слабее поселенческой, но чувство близости преобладает над чувством отдалённости (37 и 25% соответственно). Наблюдается усиление отчуждённости с жителями России (этот показатель в период с 2008 по 2012 г. составлял 37%) и с жителями всей Земли (около 34%).

– *Культура.* Вологодская область располагает всеми базовыми элементами культурной инфраструктуры. Регион обладает богатым культурно-историческим наследием: на его территории расположены более 3500 объектов культурного наследия. Музеи области обладают высокой посещаемостью (9 место среди регионов РФ), однако спрос сформирован в основном туристами, количество которых растёт с каждым годом.

Выявлена низкая культурная активность жителей региона. Наиболее активно они участвуют в мероприятиях, проводимых в рамках городских праздников, и посещают парки. Среди учреждений культуры самыми популярными являются кинотеатры и библиотеки, а музеи и театры – наименее посещаемыми. Высока доля населения региона никогда не посещающего культурные учреждения (более 60% по некоторым видам). Среди основных причин редкого посещения и непосещения культурных мероприятий – отсутствие свободного времени и финансовые трудности, что подтверждается динамикой средств, используемых на данные цели в бюджетах домохозяйств. Доля затрат семей на культурные услуги выросла к настоящему времени, но данные изменения пропорциональны росту потребительских расходов в целом. Доля указанных расходов в общем объёме расходов в период 2000 – 2010 гг. не превышала 2%, это позволяет сделать вывод о том, что рост расходов не связан с увеличением количества потребляемых услуг.

Вместе с тем объём платных услуг культуры, оказанных населению, растёт с каждым годом (2000 год – 138 руб. на чел., 2010 год – 346 руб. на чел.), связано это с коммерциализацией большого спектра услуг и процессом увеличения интереса посещения платных киносеансов. Больш-

шинство населения оценивает качество услуг культуры и эстетики городской среды удовлетворительно и неудовлетворительно (70% против 2% положительных оценок).

Динамика компьютеризации населения имеет возрастающий тренд, их наличие в период 2000 – 2011 гг. выросло в 22 раза. Однако только половина вологодских семей имеет компьютеры.

– *Уровень знаний.* Проведённый анализ позволяет сделать вывод о стремительном росте уровня образования населения области. За последние 11 лет доля занятых с высшим образованием выросла в 1,4 раза, не имеющих основного общего образования сократилась в 6 раз. Прослеживается достаточно сбалансированная структура занятого в экономике области населения по уровню образования (все ступени от 21 до 25%, за исключением жителей с низким уровнем образования). Однако существуют предпосылки к увеличению доли занятых с высшим образованием. Растёт доля абитуриентов, считающих приемлемым получение лишь высшего образования (с 43% в 2000 году, до 67% в 2010 году и 56% – в 2011 году). Увеличивается доля выпускников вузов области: в 2,5 раза на конец 2010/2011 уч.г. по отношению к 2000/2001 уч.г. Важной проблемой является тенденция увеличения выпускников, обучавшихся на заочной и очно-заочной формах (52% на конец 2010/2011 уч.г. против 48% очной формы). На необходимость улучшения качества образования указывает треть населения области.

– *Инновационная активность.* Выявлена низкая доля и тенденция к снижению организаций, ведущих инновационную и патентную деятельность, в общей численности предприятий (0,06 в 2000 году, 0,04 – в 2010 году). Профессионально исследованиями и разработками

в Вологодской области занимают 0,08% населения, занятого в экономике. Данный показатель в среднем по России чуть больше 1%. По данным опроса, инновационная активность населения характеризуется тем, что 5% участвовали в создании новой услуги, 4 – в создании новой технологии и нового продукта, менее 2% – в создании новой фирмы. Не принимали никакого участия в создании чего-либо нового 77 – 80% населения. Таким образом, инновационная активность граждан Вологодской области крайне низка, в районах области она в 2 – 7 раз ниже, чем в городах.

#### **Социальный компонент**

– *Материальное положение, стратификация населения.* Выявлено значительное неравенство населения по доходам (коэффициент фондов – 11 раз, коэффициент Джинни – 0,368), основным источником существования служит в заработная плата (50,5%), однако наблюдается некоторый рост социальных выплат (на 10 п. п. за последние 10 лет). Существует положительная динамика сокращения доли населения с доходами ниже прожиточного минимума, однако с 2005 года удельный вес населения, находящегося за чертой бедности, превышал в 2011 году на 5 п. п. среднероссийский показатель и составил 17%. Произошли позитивные изменения в структуре потребительских расходов, доля затрат на продукты питания сократилась в период 2000 – 2011 гг. на 16 п. п. и составила 33% общего объема. Доход половины жителей региона позволяет удовлетворять только их необходимые потребности, 35% населения относят себя к условной страте «обеспеченные» (только для покупки дорогостоящих товаров приходится брать в долг), более 40% – к необеспеченным и бедным.

– *Развитость социальной инфраструктуры.* Наибольшую удовлетворенность вызывает у жителей региона телефонная связь, услуги торговли и транспорта. Низкие оценки получили услуги в области здравоохранения, жилищно-коммунального хозяйства (лишь 16 – 20% положительных оценок).

– *Удовлетворенность жизнью.* Удельный вес вологжан, довольных жизнью (57%), выше, чем недовольных (15%), доли положительных оценок растут (на 10 п. п. в период 2008 – 2012 гг.). Жители сельской местности меньше удовлетворены жизнью (36%), чем жители городов (более 45%). Чем выше уровень образования, тем больше степень удовлетворенности. Более 40% жителей области уверены в будущем, 29% совершенно не уверены. Население региона чувствует себя наименее защищенным от преступности (54%), бедности, произвола чиновников, одиночества и экологической угрозы.

– *Социальное самочувствие.* В целом чувства людей по отношению к своему региону за период 2008 – 2012 гг. имели положительные оценки, порядка 70% респондентов были рады, что живут именно в этом регионе, однако более 40% горожан и жителей сельских территорий указывали на наличие существенных проблем. Важными привлекательными чертами региона каждый второй житель считает красивую природу; каждый четвертый – доброту. Для череповчан главными являются перспективы и наличие возможностей для инициативных людей (по мнению каждого третьего опрошенного).

Среди непривлекательных черт региона стали реже отмечаться суровый климат и неприветливость людей. Кроме того, в районах области уменьшилось число людей, считающих, что жизнь «заглохла», в крупных городах (Вологда и Череповец) ситуация противоположная.

– *Экологическая обстановка.* В целом состояние окружающей природной среды в Вологодской области является удовлетворительным благодаря большой площади территорий, занятых лесами, болотами, лугами, реками и озерами, подвергнутыми незначительному антропогенному воздействию, практически не оказывающему существенного влияния на состояние природных экосистем. Наличие в Вологодской области большого числа промышленных и сельскохозяйственных предприятий предопределяет образование значительного объёма отходов производства и потребления. Ежегодно в области в среднем образуется 14 – 16 млн. тонн промышленных и твёрдых бытовых отходов. В основном это отходы от деятельности металлургического и химического производств – около 82% общего количества образовавшихся отходов. В 2011 году доля уловленных и обезвреженных веществ составила 77% от общего количества образовавшихся загрязняющих веществ от стационарных источников.

Более половины респондентов районов области отмечают, что воздух в месте их проживания чистый (55%), в Вологде так ответил только каждый пятый респондент (21%), а в Череповце – каждый сороковой (2,5%). Соответственно, в городе металлургов велика доля отметивших сильное загрязнение воздуха – 23%.

Снабжение населения качественной питьевой водой является одной из наиболее актуальных проблем в регионе. Особенно остро эта задача стоит в Вологде, где 93% респондентов отметили, что вода загрязнена, в Череповце подобных ответов на 23 п. п. меньше (70% ответивших), в районах области – на 38 п. п. (55% ответивших). В областном центре в два раза больше доля жителей, фильтрующих или

покупающих питьевую воду, чем в остальных территориях области, – 76%.

Каждый второй житель области старается употреблять здоровую пищу, 6% – только полезные и экологически чистые продукты. Респонденты из сельской местности чаще отмечают, что употребляют нездоровую пищу, – 44%, чем в городах: 38% – в Череповце, 32% – в Вологде.

– *Гражданская активность.* В 2012 году в Вологодской области было зарегистрировано 1280 общественных объединений. Как показал опрос, 79% жителей области не являются членами какой-либо общественной организации. Однако за последние четыре года численность данной категории несколько уменьшилась, что может свидетельствовать об активизации гражданского общества. В 2010 году возросла доля участников профсоюзного движения (с 11% в 2008 году до 17% – в 2010 году).

За последние четыре года снизился уровень доверия губернатору (с 52% – в 2008 году, 41% – в 2010 году до 34% – в 2012 году), правительству (с 39% – в 2008 году, 34% – в 2010 году до 26% – в 2012 году). Наиболее высокую степень доверия населения получил суд (40%). При этом люди по-прежнему не доверяют полиции (40%), за последние два года резко возросло недоверие к политическим партиям (с 29% – в 2010 году до 40% – в 2012 году), средствам массовой информации (с 319% – в 2010 году до 40% – в 2012 году). В 2010 году серьёзно возрос уровень недоверия к профсоюзным организациям (с 24 до 31%).

Протестная активность в Вологодской области в 2010 и 2012 гг., несмотря на снижение уровня доверия к губернатору и правительству, уменьшилась (с 36 до 25%). В то же время за 4 года на 10 п. п. возрос удельный вес тех, кто не готов участвовать в акциях протеста. Стабильно



каждый четвертый респондент сомневается в выборе позиции по этому вопросу. Протестная активность выше в крупных городах, нежели чем в районах области.

Для максимального использования научного опыта, накопленного в вопросах социокультурной проблематики, необходимо оценивать социокультурный потенциал региона во всем многообразии его составляющих, сопоставлять данные с региональными и общероссийскими показателями, а также показателями раз-

витых стран, что позволит определить место и характер развития социокультурного потенциала региона. Важно определять сдерживающие и активизирующие его развитие факторы, ключевые проблемы социокультурного развития, оценивать уровень модернизации территории, используя методику<sup>2</sup> Центра изучения модернизации Китайской АН, так как она позволяет ранжировать и сравнивать регионы по уровням социокультурного развития и фазам модернизации.

### ЛИТЕРАТУРА

1. Ахиезер, А.С. Россия: критика исторического опыта [Текст] / А.С. Ахиезер. – Новосибирск, 1998. – Т. 2. – С. 22-23.
2. Бобылева, Н.И. К вопросу об изучении социокультурного потенциала населения Архангельской области как приарктической территории [Текст] / Н.И. Бобылева, Е.В. Рыбак, Н.В. Цихончик // Арктика и Север. – 2012. – № 7. – С. 90-97.
3. Бызов, Л.Г. Социокультурная трансформация российского общества и формирование неконсервативной идентичности [Текст] / Л.Г. Бызов. – М.: Мир России, 2002. – С. 120-122.
4. Вебер, М. Избранные произведения [Текст]: пер. с нем. / сост., общ. ред. и послесл. Ю.Н. Давыдова; предисл. П.П. Гайденко. – М., 1990. – С. 602-643.
5. Дашков, Б.А. Психология труда, управления, инженерная психология и эргономика [Текст]: энциклопедический словарь / Б.А. Дашков, А.В. Королев, Б.А. Смирнов. – М.: Альфа, 2005. – 279 с.
6. Зарубина, Н.Н. Социально-культурные основы хозяйства и предпринимательства [Текст] / Н.Н. Зарубина. – М.: Магистр, 1998. – 280 с.
7. Когай, Е.А. Потенциал социокультурного развития региона [Электронный ресурс]: доклад на заседании интеллект-клуба Курской областной общественной организации Общество «Знание» России / Е.А. Когай. – Режим доступа: <http://mebik.ru/union/intell/kogay180506.htm>
8. Коробейников, А.М. Методика оценки культурно-имиджевого потенциала территорий [Текст] / А.М. Коробейников, А.В. Попов // Проблемы функционирования и развития территориальных социально-экономических систем: материалы Всерос. науч.-практ. интернет-конференции. – Уфа: Ин-т социально-экономических исследований Уфимского НЦ РАН, 2008. – Режим доступа: [http://isei.comunity.ru/?thread\\_mid2261770604](http://isei.comunity.ru/?thread_mid2261770604)
9. Культурология [Текст]: учебник для вузов / под ред. Н.Г. Багдасарьяна. – М.: Высшая школа, 2001 – 511 с.
10. Лапин, Н.И. Пути России: социокультурные трансформации [Текст] / Н.И. Лапин. – М., 2000. – С. 27-33.
11. Марков, А.П. Основы социокультурного проектирования [Текст]: учебное пособие / А.П. Марков, Г.М. Бирженюк. – СПб., 1997. – 426 с.

<sup>2</sup> Инструментарий разработан Хэ Чуаньци и адаптирован к особенностям российской статистики Н.И. Лапиным (ЦИСИ ИФРАН).

12. Модернизация экономики региона: социокультурные аспекты [Текст]: монография / А.А. Шабунова, К.А. Гулин, М.А. Ласточкина, Т.С. Соловьева. – Вологда: ИСЭРТ РАН, 2012. – 158 с.
13. Сорокин, П.А. Человек. Цивилизация. Общество [Текст] / П.А. Сорокин. – М.: Изд-во полит. лит-ры, 1992. – 512 с.
14. Социокультурный портрет Республики Башкортостан в контексте модернизации [Текст] / Н.М. Лавренюк, Р.М. Валиахметов, А.Р. Мажитова, Г.Ф. Хилажева // Социологические исследования. – 2012. – № 9. – С. 48-57.
15. Тощенко, Ж.Т. Парадоксальный человек [Текст] / Ж.Т. Тощенко. – М.: Гарадрики, 2001. – 226 с.
16. Хэ, Ч. Обзорный доклад о модернизации в мире и Китае (2001 – 2010) [Текст]: пер. с англ. / Ч. Хэ; под общей ред. Н.И. Лапина; предисл. Н.И. Лапин, Г.А. Тосунян. – М.: Весь Мир, 2011. – С. 51.
17. Цукерман, В.С. Социокультурные предпочтения в Челябинской области [Текст] / В.С. Цукерман // Социологические исследования. – 1997. – № 10. – С. 104-105.