

Социальные проблемы развития территорий

© Дементьева И.Н.

ПОТРЕБИТЕЛЬСКИЕ НАСТРОЕНИЯ НАСЕЛЕНИЯ ВОЛОГОДСКОЙ ОБЛАСТИ В УСЛОВИЯХ НОВОГО ПОЛИТИЧЕСКОГО ЦИКЛА

В статье рассмотрены особенности потребительских настроений жителей региона спустя год со дня избрания В. Путина Президентом РФ на третий срок. Проанализирована динамика сводного индекса потребительских настроений и составляющих его частных индексов. Представлена сравнительная характеристика данных индикаторов в разрезе различных социально-демографических и доходных групп населения. Определены и рассмотрены основные факторы, воздействующие на изменение потребительских настроений в регионе (материальное положение, социальное самочувствие населения, отношение к деятельности властей). Исследование основывается на данных мониторинга общественного мнения населения Вологодской области.

Индекс потребительских настроений, индекс текущего состояния, индекс перспективных ожиданий, реальные располагаемые денежные доходы, доходные группы, общественное мнение.

В начале марта 2013 года прошёл ровно год, как В. Путин был избран президентом страны в третий раз.



ДЕМЕНТЬЕВА Ирина Николаевна
младший научный сотрудник
ФГБУН ИСЭРТ РАН
common@vscc.ac.ru

По данным мониторинга общественного мнения, регулярно проводимого ИСЭРТ РАН на территории Вологодской области¹, спустя год с начала очередного, третьего по счёту, президентского срока В. Путина в общественно-политических настроениях жителей области наблюдался ряд позитивных изменений: возрос уровень одобрения деятельности Президента РФ, Правительства РФ, губернатора области, увеличилась доля позитивных суждений о текущей политической ситуации в регионе.

¹ Один раз в два месяца опрашивается 1500 человек в возрасте 18 лет и старше в городах Вологде и Череповце, Бабаевском, Великоустюгском, Вожегодском, Грязовецком, Кирилловском, Никольском, Тарногском, Шекснинском районах. Репрезентативность выборки обеспечивается соблюдением следующих условий: половозрастной структуры взрослого населения области; пропорций между городским и сельским населением; пропорций между жителями населённых пунктов различных типов (сельские населённые пункты, малые и средние города). Метод опроса – анкетирование по месту жительства респондентов. Ошибка выборки не превышает 3%.

В связи с этим определённый интерес представляют и оценки населения в отношении экономической ситуации в стране и регионе, собственного материального положения. Одной из возможностей сбора таких сведений является использование индекса потребительских настроений (ИПН).

Целью исследования, представленного в данной статье, был анализ изменения потребительских настроений жителей Вологодской области по истечении года со дня избрания В. Путина Президентом РФ. Достижению этой цели способствовало решение следующих задач:

1. Проанализировать динамику потребительских настроений в Вологодской области на фоне общероссийских и мировых тенденций.

2. Определить особенности потребительских настроений в различных социально-демографических группах.

3. Оценить перспективные ожидания населения Вологодской области относительно развития социально-экономической ситуации в стране.

ИПН является уникальным макроэкономическим индикатором, который агрегирует в себе мнения, оценки и ожидания всего населения территории, т. е. предоставляет возможность учёта субъективных факторов при выработке экономической политики [14, с. 54].

ИПН представляет собой общее мнение о том, как население оценивает своё материальное положение; каким образом оно представляет себе экономическую ситуацию в стране в ближайшем будущем; как оно ожидает изменения экономического положения страны в долгосрочной перспективе; какая у него динамика склонности к потреблению. Это делает данный индекс независимым показателем, характеризующим экономическое развитие конкретной территории. ИПН даёт ответ и на более общий вопрос:

об уровне оптимизма в отношении экономического и социального развития в целом [16, с. 75].

Преимуществом ИПН является то, что он обладает хорошей прогностической способностью, поскольку в измерительной процедуре учитываются ожидания людей, которые формируют поведение, в том числе и в реальной хозяйственной практике. Преобладающий вектор совокупности индивидуальных оценок практически всегда верно очерчивает краткосрочную перспективу экономической ситуации [13].

С конца 1990-х годов в рамках регулярного мониторинга общественного мнения на территории Вологодской области Институт социально-экономического развития территорий РАН проводит исследование динамики индекса потребительских настроений.

Методика расчёта ИПН строится на основе данных опросов общественного мнения по пяти вопросам, относящимся к текущему экономическому положению населения и экономики, а также оценке ближайших перспектив их развития (табл. 1). Для каждого вопроса рассчитываются частные индексы, которые также можно использовать для оценки отношения населения к тем или иным изменениям социально-экономической и политической ситуации в области². Среднее арифметическое из частных индексов даёт совокупную величину – индекс потребительских настроений. Кроме того, выделяются ещё два показателя: индекс текущего состояния (ИТС) и индекс потребительских ожиданий

² Для расчёта частных индексов из доли положительных ответов (в процентах) вычитается доля отрицательных, затем к полученному значению прибавляется 100, чтобы не иметь отрицательных величин. Таким образом, полностью отрицательные ответы дали бы общий индекс 0, полностью положительные – 200, равновесие первых и вторых – индекс 100, являющийся нейтральной отметкой.

Таблица 1. Вопросы, используемые для расчёта ИПН

Название индекса	Формулировка вопроса
Индекс текущего личного материального положения	Как Вы оцениваете материальное положение Вашей семьи: оно лучше или хуже, чем было год назад?
Индекс перспектив личного материального положения	Как Вы считаете, через год Ваше материальное положение будет лучше или хуже, или примерно такое же, как сейчас?
Индекс краткосрочных перспектив развития экономики страны	Как Вы считаете, следующие 12 месяцев будут для экономики страны хорошим временем или плохим, или каким-либо еще?
Индекс долгосрочных перспектив развития экономики страны	Если говорить о следующих пяти годах, они будут для экономики страны хорошим или плохим временем?
Индекс целесообразности приобретения товаров длительного пользования	Если говорить о крупных покупках для дома, то, говоря в общем, как Вы считаете, сейчас хорошее или плохое время для того, чтобы покупать большинство таких товаров?

(ИПО), которые характеризуют материальное положение населения, а также прогнозы развития экономики страны.

В настоящей статье рассматриваются особенности потребительских настроений жителей региона через год после президентских выборов 4 марта 2012 года. Предложена сравнительная характеристика данных индикаторов в разрезе различных социально-демографических и доходных групп населения; определены и рассмотрены основные факторы, воздействующие на изменение потребительских настроений в регионе; представлен анализ динамики субъективных оценок населения в сфере материального потребления, который позволяет расширить и углубить исследования по аналогичной тематике, проводимые с конца 1990-х гг. [2, с. 12; 3, с. 30; 4, с. 67].

В феврале 2013 года по сравнению с соответствующим периодом 2012 года потребительские настроения жителей Вологодской области стали более благоприятными: сводный индекс увеличился с 89,8 до 92,3 пункта (рис. 1). При этом оценки населением региона своих потребительских возможностей ниже, чем в июне (93,4 п.), но выше, чем в декабре 2012 года (91,7 п.).

В рассматриваемый период уровень и динамика ИПН на территории Вологод-

ской области были более благоприятными, чем в среднем по стране³ [11].

В различных социально-демографических категориях изменения индекса потребительских настроений неоднозначны (табл. 2).

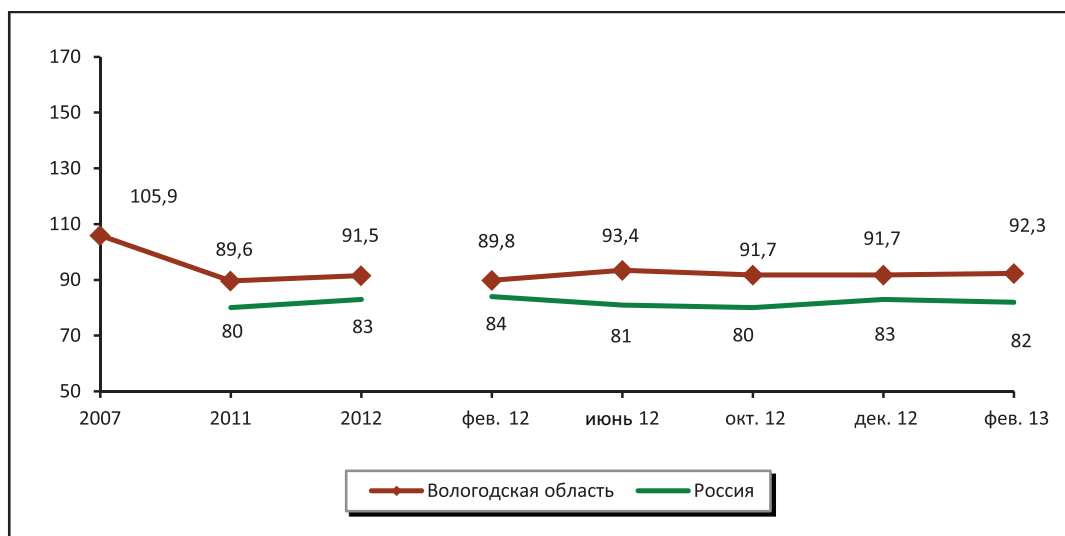
По сравнению с февралём прошлого года у большинства категорий населения индекс потребительских настроений возрос. Исключение составляют представители 20%-й группы наименее обеспеченных, оценки которых существенно ухудшились (с 83,2 до 74,4 пункта).

По сравнению с июнем 2012 года заметное улучшение потребительских настроений наблюдалось в 20%-й категории наиболее обеспеченных (со 102 до 111,2 пункта), существенное ухудшение – в возрастной группе старше 55 лет (с 90 до 85,3 пункта) и в 20%-й группе наименее обеспеченных (с 85,9 до 74,4 пункта).

По сравнению с периодом двухмесячной давности увеличение данного индикатора произошло в 20%-й группе наименее обеспеченных (с 71,3 до 74,4 пункта), в Череповце (с 96,5 до 99,8 пункта).

³ Справочно: индекс потребительских настроений Мичиганского университета (Michigan Consumer Sentiment Index – MCSI), отражающий степень доверия домохозяйств к экономике США, в феврале 2013 года составлял 78,6 пункта (в феврале 2012 года – 76,2 пункта; в июне 2012 года – 72,3 пункта; в декабре 2012 года – 73,8 пункта) [14].

Рис. 1. Динамика индекса потребительских настроений в Вологодской области и России



Источник: исследования Левада-Центра [Электронный ресурс]. – Режим доступа: <http://www.levada.ru/indeksy>

Таблица 2. Динамика ИПН у различных категорий населения

Категория населения	2007	2011	2012	Фев. 2012	Июнь 2012	Окт. 2012	Дек. 2012	Фев. 2013	Изменение (+/-) фев. 2013 г.			
									к фев. 2012	к июню 2012	к дек. 2012	
Возраст												
До 30 лет	115,2	95,0	97,0	95,5	98,9	98,6	97,0	97,4	+2	-2	0	
30 – 55 лет	107,1	89,1	91,9	90,0	92,7	89,7	93,4	93,9	+4	+1	+1	
Старше 55 лет	95,7	86,0	86,3	84,8	90,0	89,3	84,5	85,3	+1	-5	+1	
Доходные группы												
20% наименее обеспеченных	88,2	74,8	77,6	83,2	85,9	76,1	71,3	74,4	-9	-12	+3,1	
60% средне-обеспеченных	105,5	89,0	90,3	86,7	92,8	91,3	91,9	91,8	+5	-1	0	
20% наиболее обеспеченных	124,7	105,3	107,5	104,0	102,0	110,1	112,3	111,2	+7	+9	-1	
Территории												
Вологда	104,2	90,9	93,6	91,2	94,6	91,6	93,9	93,5	+2	-1	0	
Череповец	114,9	98,9	100,2	100,1	99,6	102,5	96,5	99,8	0	0	+3,3	
Районы	102,3	84,4	86,2	83,9	89,7	86,5	88,2	87,9	+4	-2	0	

Согласно методике расчёта индекса, помимо совокупного индекса потребительских настроений (ИПН) строятся индекс текущего состояния (ИТС)⁴ и индекс перспективных ожиданий (ИПО)⁵.

В период с февраля 2012 года по февраль 2013 года индекс текущего состояния не претерпел существенных изменений (88,7 и 89,9 пункта соответственно; рис. 2). Характеристики текущего

⁴ Индекс текущего состояния рассчитывается как средний из двух частных индексов: индекса текущего личного материального положения и индекса целесообразности приобретения товаров длительного пользования.

⁵ Индекс перспективных ожиданий рассчитывается как средний из трёх частных индексов: индекса ожиданий изменения личного материального положения, индекса перспектив развития экономики страны в ближайший год и индекса перспектив развития экономики страны в ближайшие 5 лет.

Рис. 2. Динамика индексов текущего состояния (ИТС) и перспективных ожиданий (ИПО)

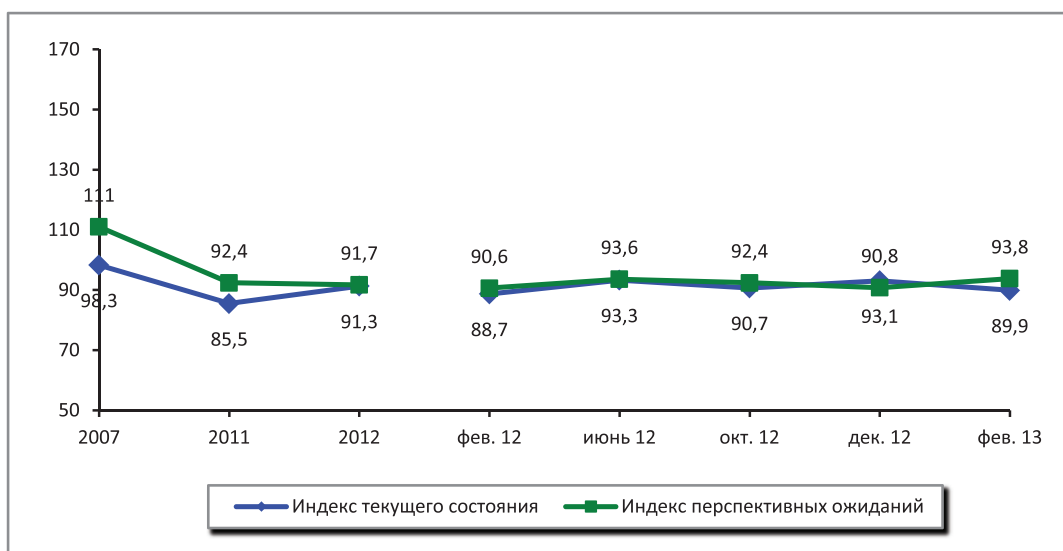


Таблица 3. Динамика ИТС у различных категорий населения

Категория населения	2007	2011	2012	Фев. 2012	Июнь 2012	Окт. 2012	Дек. 2012	Фев. 2013	Изменение (+/-) фев. 2013 г.		
									к фев. 2012	к июню 2012	к дек. 2012
Возраст											
До 30 лет	108,4	88,7	96,7	94,1	98,3	96,7	98,7	92,6	-2	-6	-6
30 – 55 лет	99,3	85,7	92,0	88,0	91,4	89,4	96,9	92,5	+5	+1	-4
Старше 55 лет	87,7	82,5	85,9	85,2	91,7	87,8	82,3	83,5	-2	-8	+1
Доходные группы											
20% наименее обеспеченных	77,4	67,8	74,8	81,9	80,8	69,8	72,8	69,4	-13	-11	-3
60% средне-обеспеченных	97,0	84,7	89,0	83,3	92,3	89,5	91,2	89,0	+6	-3	-2
20% наиболее обеспеченных	120,6	104,6	113,3	109,1	105,3	115,4	121,6	114,2	+5	+9	-7
Территории											
Вологда	96,3	85,6	91,8	88,4	93,2	89,1	95,4	93,1	+5	0	-2
Череповец	104,5	95,8	101,5	101,4	98,8	104,7	101,5	98,7	-3	0	-3
Районы	96,3	80,2	86,0	82,3	90,3	84,6	87,8	83,9	+2	-6	-4

состояния менее благоприятны по сравнению с июнем (93,3 п.) и декабрём 2012 года (93,1 п.).

Прогнозные суждения населения стали более оптимистичными: данный индекс увеличился за год с 90,6 до 93,8 пункта. Перспективные ожидания более благоприятны по сравнению с декабрём 2012 года (90,8 пункта) и примерно соответствуют показателю июня 2012 года (93,6 пункта).

В феврале 2013 года по сравнению с февралём 2012 года индекс текущего состояния существенно снизился в 20%-й группе наименее обеспеченных жителей региона (с 81,9 до 69,4 пункта; табл. 3). В остальных категориях оценки стали более оптимистичными. По сравнению с декабрём и июнем 2012 года в большинстве социально-демографических групп населения оценки менее благоприятны.

В феврале 2013 года индекс перспективных ожиданий в большинстве социально-демографических групп населения стал выше уровня февраля 2012 года (табл. 4). Ухудшение прогнозных суждений отмечалось только в 20%-й категории наименее обеспеченных (до 77,8 против 84,1 п. в феврале 2012 года и 89,3 п. в июне 2012 года). По сравнению с периодом двухмесячной давности в большинстве социально-демографических групп населения оценки улучшились или не изменились.

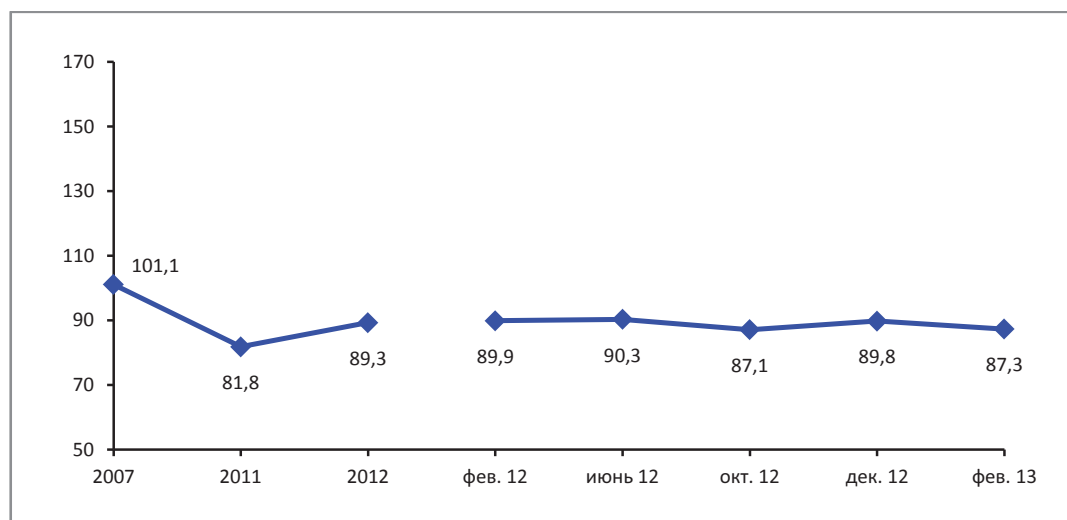
Таким образом, малоимущие слои населения Вологодской области, наряду с представителями старшей возрастной группы, в течение первого года очередного президентского срока В. Путина демонстрируют наиболее высокие темпы ухудшения потребительских настроений.

В феврале 2013 года индекс текущего личного материального положения населения снизился по сравнению с февралём 2012 года на 2,6 пункта (рис. 3). Это связано с увеличением доли жителей области, полагающих, что их материаль-

Таблица 4. Динамика ИПО у различных категорий населения

Категория населения	2007	2011	2012	Фев. 2012	Июнь 2012	Окт. 2012	Дек. 2012	Фев. 2013	Изменение (+/-) фев. 2013 г.			
									к фев. 2012	к июню 2012	к дек. 2012	
Возраст												
До 30 лет	119,7	99,2	97,3	96,4	99,3	99,8	95,9	100,5	+4	+1	+5	
30 – 55 лет	112,3	91,4	91,9	91,4	93,6	89,8	91,1	94,9	+4	+1	+4	
Старше 55 лет	101,1	88,4	86,5	84,5	88,8	90,4	86,0	86,5	+2	-2	+1	
Доходные группы												
20% наименее обеспеченных	95,4	79,5	79,4	84,1	89,3	80,3	70,4	77,8	-6	-12	+7	
60% средне-обеспеченных	111,1	91,8	91,1	89,1	93,2	92,5	92,4	93,7	+5	+1	+1	
20% наиболее обеспеченных	127,5	105,9	103,7	100,6	99,9	106,6	106,0	109,3	+9	+9	+3	
Территории												
Вологда	109,5	94,4	94,8	93,0	95,6	93,3	92,9	93,7	+1	-2	+1	
Череповец	121,9	101,0	99,3	99,3	100,1	101,0	93,3	100,6	+1	+1	+7	
Районы	106,4	87,2	86,3	85,1	89,4	87,9	88,5	90,5	+5	+1	+2	

Рис. 3. Индекс текущего личного материального положения (оценка изменений за последний год)



ное положение за последний год ухудшилось (с 21 до 25%), и снижением удельного веса тех, кто считает, что оно осталось прежним (с 60 до 54%; *рис. 4*).

Оценки жителями региона текущего материального благополучия ниже, чем в июне и декабре 2012 года (на 3 пункта соответственно).

Ухудшение индекса текущего личного материального положения в феврале 2013 года может быть обусловлено снижением темпов роста денежных доходов населения области на фоне инфляционных процессов. Так, по оценкам жителей региона, в феврале 2013 года по сравнению с периодом двухмесячной давности среднедушевой фактический доход (без учёта инфляции) составил 97,7% (в декабре 2012 года – 102,3%; в октябре 2012 года – 100,1%).

Индекс целесообразности приобретения товаров длительного пользования характеризует не столько материальное положение населения, сколько его отношение к перспективам развития экономической ситуации в стране и области, оценку условий для вложения

своих финансовых средств в покупку различных товаров и услуг в отличие, например, от их накопления в сберегательных банках, и т. д.

Данный индикатор в феврале 2013 года по сравнению с февралём 2012 года возрос с 87,4 до 92,5 пункта (*рис. 5, 6*). Однако по сравнению с июнем и декабрем 2012 года индекс целесообразности совершения крупных покупок снизился на 3,5 и 3,8 пункта соответственно.

Положительное воздействие на данный индекс оказывает изменение цен на потребительском рынке. Так, по данным Вологдастата, за январь – февраль 2013 года рост цен на непродовольственные товары был менее существенным по сравнению с увеличением стоимости пищевых продуктов (0,8% против 3,4%). В результате объём оборота розничной торговли непродовольственными товарами в январе – феврале 2013 года по отношению к аналогичному периоду 2012 года составил 107,5%, в то время как оборот розничной торговли продовольственными товарами – 103,1% [17].

Рис. 4. Как Вы оцениваете свое материальное положение: оно лучше или хуже, чем было год назад? (в % от числа опрошенных)

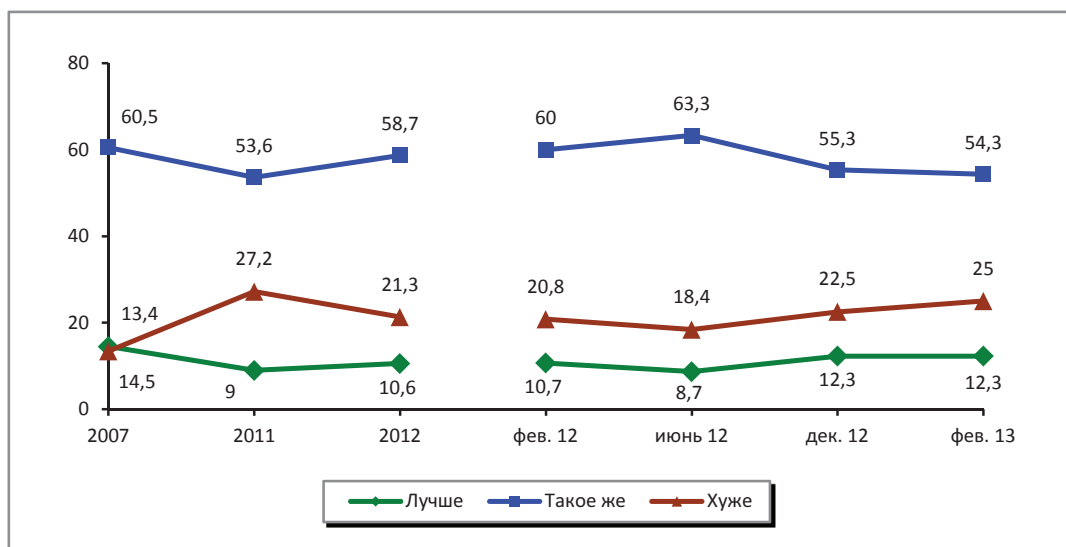


Рис. 5. Индекс целесообразности совершения крупных покупок

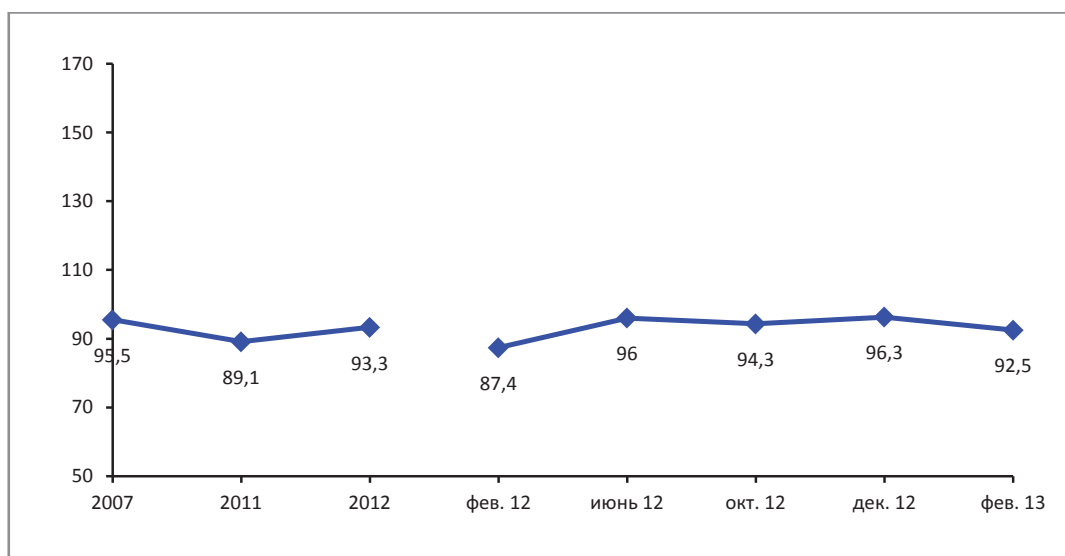
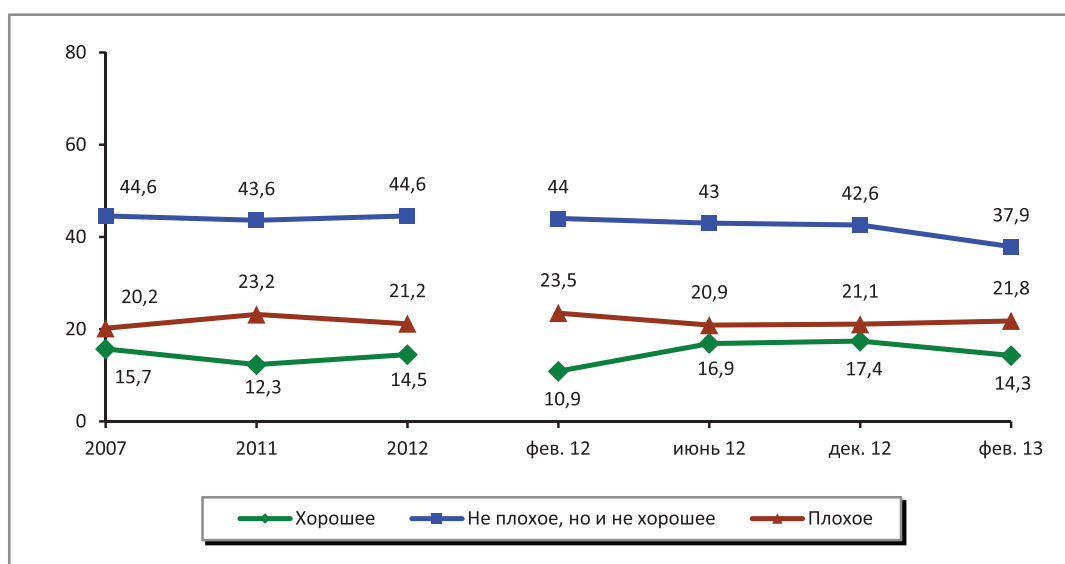


Рис. 6. Если говорить о крупных покупках для дома, то, как Вы считаете, сейчас хорошее или плохое время для того, чтобы их совершать? (в % от числа опрошенных)



Динамика текущего материального положения семей формировалась под воздействием ряда факторов, определяющими из которых стали экономические детерминанты. Наиболее важными показателями являются покупательная способность доходов и социальная самоидентификация населения. Колебания индексов текущего материального положения населения были довольно тесно связаны с изменениями в реальных доходах насе-

ления и оценками собственного экономического статуса. В феврале 2013 года более половины жителей области отмечают, что денег «достаточно для покупки необходимых товаров» (58%), почти трети жителей области денег «хватает в лучшем случае на еду» (30%; рис. 7). Удельный вес «бедных» и «нищих» жителей области увеличился за год с 43 до 46% и превысил долю тех, кто относит себя к людям «среднего достатка» (44%; рис. 8).

Рис. 7. Какая из приведённых ниже оценок наиболее точно характеризует Ваши денежные доходы? (в % от числа ответивших)

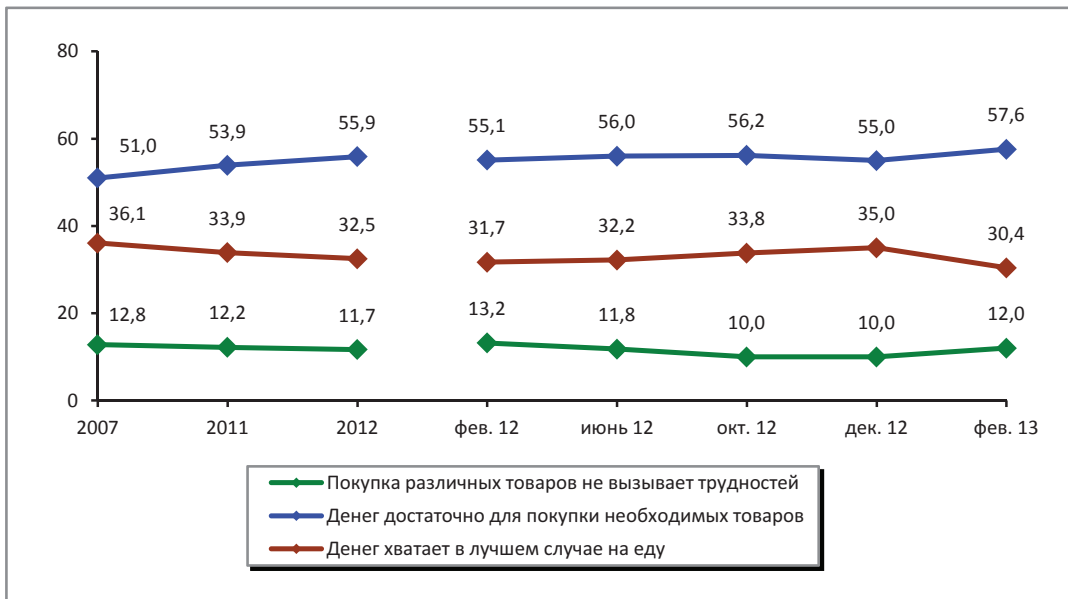
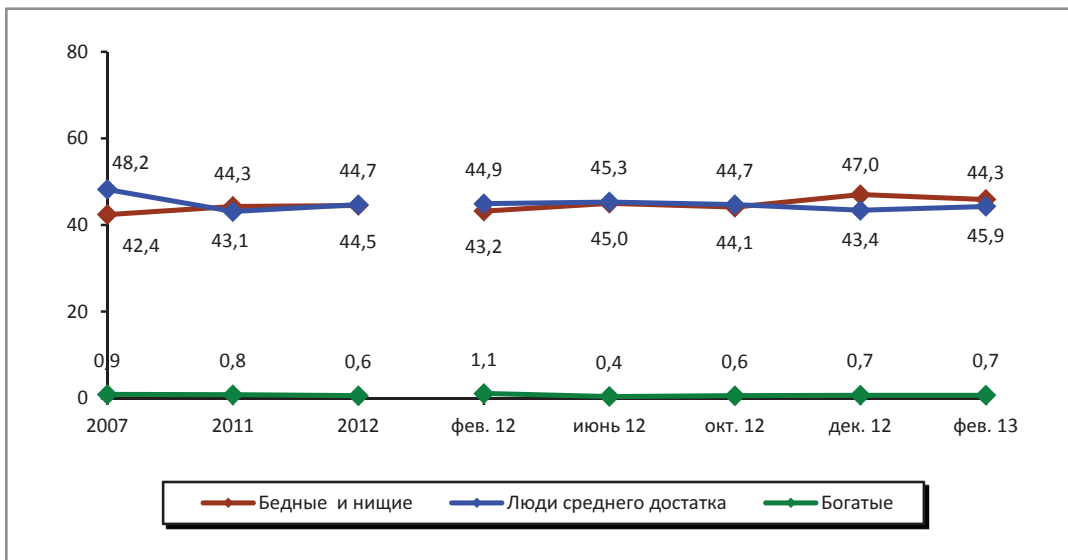


Рис. 8. Динамика социальной самоидентификации населения (в % от числа опрошенных)



Несмотря на ухудшение оценок текущего материального положения в феврале 2013 года по сравнению с февралём 2012 года индекс ожиданий изменения личного материального благосостояния в годичной перспективе увеличился с 88,8 до 96,3 пункта, что обусловлено снижением доли тех, кто считает, что через год материальное благополучие семьи ухудшится (с 21 до 14%; рис. 9, 10). Данный

индекс превысил показатели июня и декабря 2012 года (на 5,5 и 5,9 пункта).

Важным показателем потребительского самочувствия жителей региона является отношение населения к перспективам развития социально-экономической ситуации в стране, по динамике которого можно судить об общей уверенности людей в сохранении стабильных условий их жизни.

Рис. 9. Индекс перспектив личного материального положения (1 год)

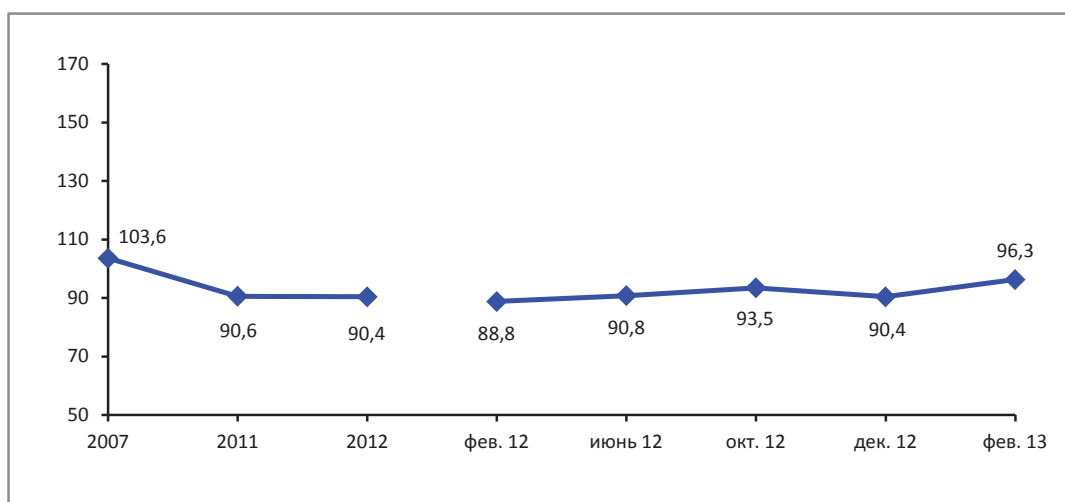
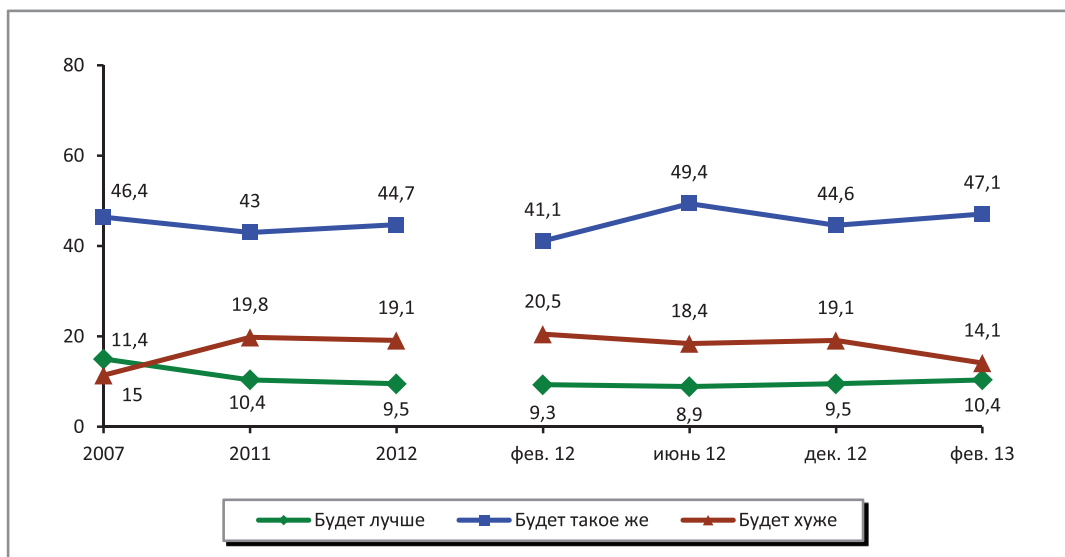


Рис. 10. Как Вы считаете, через год Ваше материальное положение будет лучше или хуже, или примерно такое же, как сейчас? (в % от числа опрошенных)



Результаты социологических измерений свидетельствуют о том, что по сравнению с периодом годичной давности индекс оценок краткосрочных перспектив развития экономики страны (на 1 год) в феврале 2013 года увеличился на 3 пункта (с 93,3 до 96,3 п.; рис. 11). Это связано с уменьшением удельного веса негативных суждений (с 24 до 22%; рис. 12). Позитивные же мнения опрошенных о перспективах развития экономической ситуации в стране в течение первого года третьего президентского срока В. Путина остаются стабильными.

Краткосрочные прогнозы более благоприятны по сравнению с периодом двухмесячной давности (на 4,5 пункта), но менее оптимистичны, чем в июне 2012 года (на 3 пункта).

Ожидания населения относительно перспектив развития экономики страны в ближайшие 5 лет в феврале 2013 года по сравнению с февралём 2012 года не претерпели существенных изменений: индекс долгосрочных перспектив социально-экономического развития России установился на отметке 88,9 пункта (рис. 13, 14). Это примерно соответствует

Рис. 11. Индекс краткосрочных перспектив развития экономики страны (1 год)

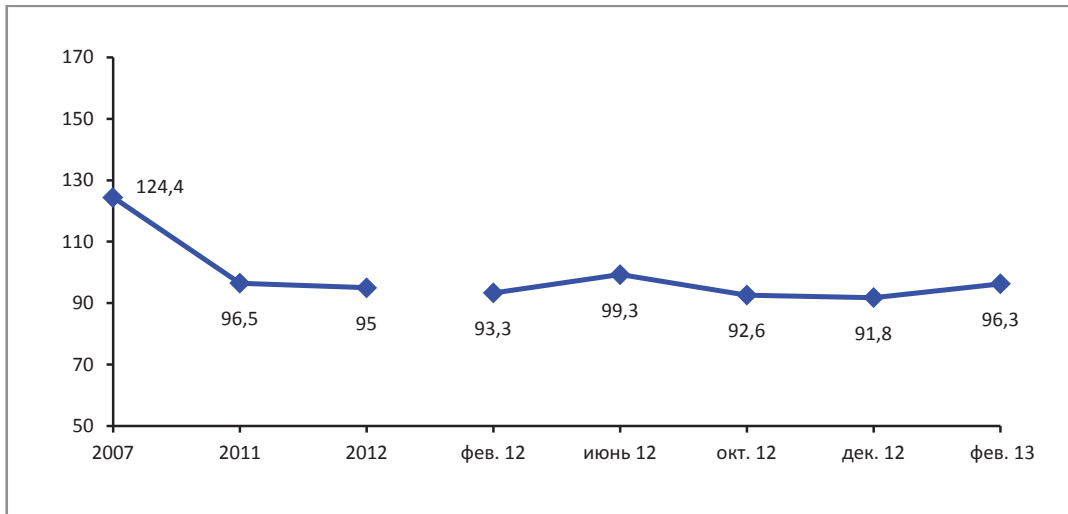
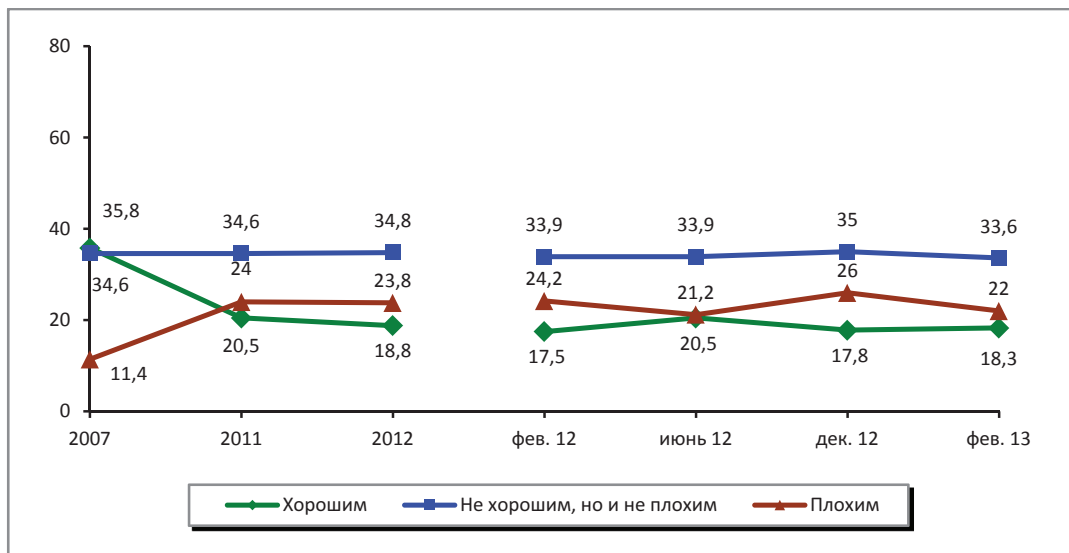


Рис. 12. Как Вы считаете, следующие 12 месяцев будут хорошим временем или плохим, или каким-либо ещё для экономики России? (в %)



показателям июня и декабря 2012 года (90,8 и 90,3 пункта).

Таким образом, индекс потребительских настроений (как совокупный индекс, так и отдельные его составляющие) позволяет сделать выводы об изменениях не только потребительской активности и экономического благосостояния жителей Вологодской области, но и их восприятию текущей социально-экономической ситуации в целом, а также дальнейших перспектив её развития.

По данным измерений, спустя год после начала третьего президентского срока В. Путина ситуация неоднозначна. Более благоприятными стали ожидания изменения материального положения семей в ближайший год, оценки целесообразности приобретения товаров длительного пользования, суждения населения относительно ближайших перспектив развития экономики страны. Вместе с тем ухудшились характеристики текущего личного материального положения населения.

Рис. 13. Индекс долгосрочных перспектив развития экономики страны (5 лет)

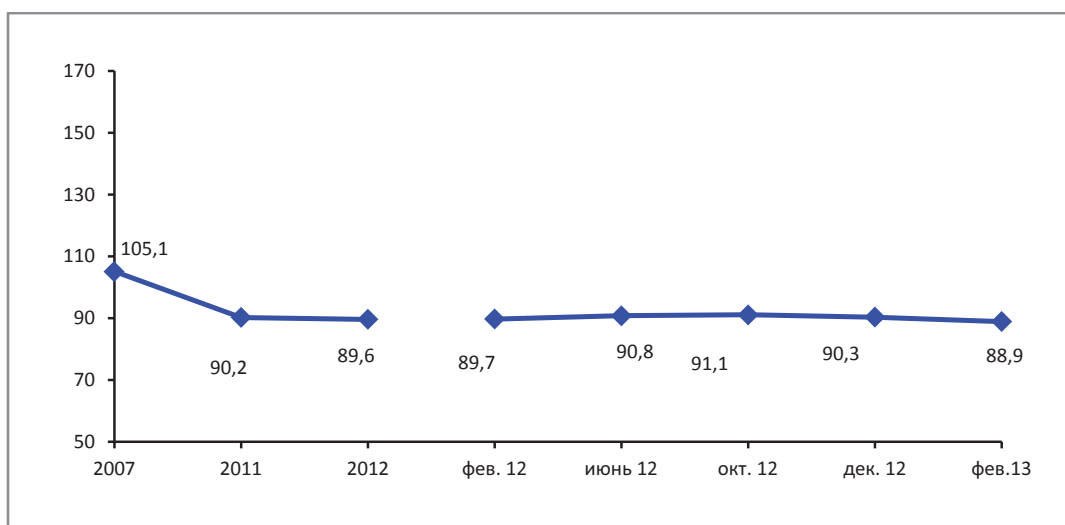
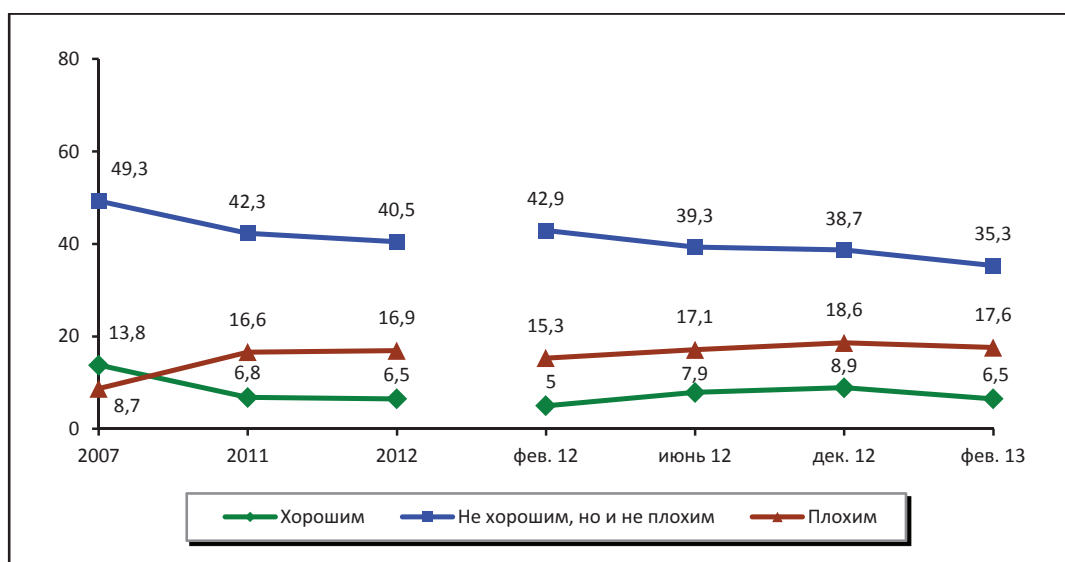


Рис. 14. Следующие 5 лет будут для экономики страны хорошим или плохим временем? (в %)



Все рассчитываемые индикаторы не превышают отметку в 100 пунктов, что, согласно методике расчёта индексов, свидетельствует о преобладании отрицательных оценок.

В целом потребительские настроения в регионе стали более благоприятными по сравнению с началом третьего президентского срока В. Путина, однако остались заметно ниже уровня 2007 года (последнего года второго президентского срока В. Путина).

В различных социально-демографических категориях населения оценки также неоднозначны. Наиболее благоприятные показатели характерны для представителей возрастной группы до 30 лет, 20%-й категории наиболее обеспеченных, жителей г. Череповца. При этом в возрастной группе старше 55 лет, в 20%-й группе низкообеспеченных, а также в районах показатель ИПН остаётся ниже среднеобластного уровня, а некоторые частные индексы даже имеют тенденцию к снижению.

Из этого следует, что дальнейшая динамика восприятия населением Вологодской области экономической ситуации в стране и регионе и, соответственно, уровень доверия к деятельности действующих органов государственной власти будет зависеть в первую очередь от их способности обеспечить рост денежных доходов и стабильность социальных гарантий для тех социальных слоёв, которые демонстрируют наиболее устойчивую

негативную динамику рассчитанных нами индексов.

Важнейшими условиями стабилизации и улучшения потребительских настроений являются устойчивое повышение доходов наиболее уязвимых социальных групп, реализация антиинфляционных мероприятий и повышение уверенности населения в будущем – как в отношении экономики в целом, так и в плане перспектив личного материального положения.

ЛИТЕРАТУРА

1. Березин, В.В. Выявление особенностей покупательского поведения и его роль при формировании потребительского капитала торговой марки [Текст] / В.В. Березин // Вестник Российского нового университета. – 2011. – № 2. – С. 154-161.
2. Гулин, К.А. Социальная ситуация в регионе и потребительские настроения населения [Текст] / К.А. Гулин. – Вологда: ВНКЦ ЦЭМИ РАН, 2000. – 42 с.
3. Гулин, К.А. Динамика потребительских настроений населения Вологодской области в 2000 г. [Текст] / К.А. Гулин, С.А. Новожилов // Экономические и социальные перемены в регионе: факты, тенденции, прогноз. – 2001. – № 14. – С. 29-40.
4. Дорохова, Ю.В. Исследовательские подходы к потребительскому поведению в системе социально-экономических отношений [Текст] / Ю.В. Дорохова // Среднерусский Вестник общественных наук. – 2010. – № 4. – С. 50-56.
5. Ильин, В.А. Индекс потребительских настроений: тенденции и перспективы социально-экономического развития в оценках населения Вологодской области в 1997 году [Текст] / В.А. Ильин, К.А. Гулин // Экономические и социальные перемены в регионе: факты, тенденции, прогноз. – 1997. – № 4. – С. 73-93.
6. Ильин, В.А. Потребительские настроения как индикатор социально-экономических перемен [Текст] / В.А. Ильин, К.А. Гулин; под ред. М.Ф. Сычева. – Вологда: ВНКЦ ЦЭМИ РАН, 1999. – 40 с.
7. Индекс потребительских настроений [Электронный ресурс]. – Режим доступа: <http://www.levada.ru/indeksy>
8. Индекс потребительских настроений / Методология анализа настроений потребителей [Электронный ресурс]. – Режим доступа: http://www.socpol.ru/research_projects/ipn/methodology.shtml
9. Индекс настроения потребителей от университета Мичигана [Электронный ресурс]. – Режим доступа: http://http://www.fxteam.ru/forex-library/fundamental-analyse/uom_consumer_sentiment/
10. Индексы потребительских цен на товары и услуги населению [Электронный ресурс]. – Режим доступа: <http://vologdastat.ru:8085/digital/region10>

11. Красильникова, М.Д. Как российское население переживает очередной экономический кризис [Текст] / М.Д. Красильникова // Мир России: социология, этнология. – 2010. – № 4. – С. 162-181.
12. Левашова, Ю.Г. Влияние комплексного подхода на потребительское поведение [Текст] / Ю.Г. Левашова // Экономика и управление: новые вызовы и перспективы. – 2001. – № 2. – С. 253-256.
13. Общественное мнение – 2011 [Текст]. – М.: Левада-Центр, 2012. – Вып. 12. – С. 54.
14. Празян, Е.М. Современные теории потребительского поведения [Текст] / Е.М. Празян // Вестник Евразийской академии административных наук. – 2001. – № 3. – С. 81-93.
15. Российская, Г.М. К методологии анализа экономического поведения потребителя [Текст] / Г.М. Российская // Вестник Московского университета. Сер. 6: Экономика. – 2007. – № 6. – С. 72-80.
16. Северо-Запад России: тенденции общественных настроений 2005 – 2010 гг. [Текст] / К.А. Гулин, С.В. Озорнина, И.Н. Дементьева, Т.П. Кожина // Тенденции и проблемы развития региона: научные труды: в 4 т. – Т. 3: Социальный императив регионального развития: в 2 ч. – Ч. II. – Вологда: ИСЭРТ РАН, 2011. – 662 с.
17. Социально-экономическое положение Вологодской области (Доклад) [Электронный ресурс]. – Режим доступа: <http://vologdastat.ru/bgd/VolDocl/main>