

# Социальные проблемы развития территорий

© Леонидова Г.В., Вячеславов В.Н.

## ГЕНДЕРНЫЕ ОСОБЕННОСТИ ВНУТРИРЕГИОНАЛЬНОЙ МИГРАЦИИ



**ЛЕОНИДОВА ГАЛИНА ВАЛЕНТИНОВНА**

кандидат экономических наук, доцент, заведующий лабораторией исследования проблем развития трудового потенциала отдела исследования уровня и образа жизни населения  
Федеральное государственное бюджетное учреждение науки  
Институт социально-экономического развития территорий Российской академии наук  
E-mail: galinaleonidova@mail.ru



**ВЯЧЕСЛАВОВ ВАСИЛИЙ НИКОЛАЕВИЧ**

инженер-исследователь отдела исследования уровня и образа жизни населения  
Федеральное государственное бюджетное учреждение науки  
Институт социально-экономического развития территорий Российской академии наук  
E-mail: vyacheslavown@yandex.ru

*Интенсивность миграционных процессов на внутривнутристрановом уровне требует целенаправленного подхода к управлению миграционными процессами. Для построения правильной миграционной политики необходимо изучение межпоселенческих перемещений, в том числе и их половозрастные особенности. В статье показано, что миграционные перемещения влияют не только на численность территорий прибытия и выбытия, но и изменяют их демографические характеристики. Целью статьи является анализ интенсивности миграции населения районов Вологодской области и гендерных особенностей межпоселенческих перемещений. Анализ данных особенностей основывался на таких количественных показателях, как средний возраст миграционных потоков, средний возраст населения в муниципальных образованиях, коэффициент интенсивности половозрастной миграции, соотношение численности мужчин и женщин. Выявлено, что наиболее интенсивно мигрируют молодые возрастные группы (от 15 до 29 лет), в общем миграционном обороте их доля составляет более 50%. Пиком миграционной активности является группа 20 – 25 лет. Качественными показателями анализа причин миграционной активности населения послужили данные о миграционных установках граждан, выявленных с помощью социологического опроса населения Вологодской области (мониторинг «Социокультурный портрет населения Вологодской области», проводимый Институтом социально-экономического развития территорий РАН с 2008 года). Показано, что главной причиной переезда мужчин и женщин до 30 лет является получение образования. Во многих муниципальных образованиях региона с низким или средним уровнем социально-экономического развития наблюдается миграционный прирост лиц старше*

*трудоспособного возраста. Можно отметить, что миграция мужчин и женщин подчиняется общим закономерностям внутривнутрирегиональных территориальных перемещений, однако существуют принципиальные различия в установках и мотивах в разных половозрастных группах. Сельские районы с низким уровнем социально-экономического развития Вологодской области пока служат источником пополнения трудовых ресурсов: оттуда исходят основные миграционные потоки. Непрерывающийся отток населения ведет к тому, что эти источники пополнения трудоспособного населения в скором времени могут себя исчерпать. Существует необходимость дальнейшего изучения вопроса, касающегося факторной составляющей миграционных перемещений внутри области.*

*Внутрирегиональная миграция, половозрастная структура населения, гендер, гендерные особенности.*

Миграционные перемещения влияют не только на численность территорий прибытия и выбытия, но и изменяют их демографические характеристики. Структура миграционных потоков разнообразна по полу и возрасту мигрантов, их семейному состоянию, национальности, времени проживания в районах выхода, образованию, профессиям [7] и т. д.

Сегодня мы наблюдаем увеличение объемов и интенсивности миграционных процессов как на международном, так и на внутривнутрирегиональном уровне. В 2000 году, как видно из *таблицы 1*, во внутривнутрирегиональных миграционных перемещениях участвовали более 2 млн чел., а в 2014 году – уже более 4 млн чел.

Данное обстоятельство требует внимания к управлению миграционными процессами как на федеральном, так и на региональном уровнях [6]. Для принятия конструктивных решений по управлению миграционными потоками существует необходимость изучения половозрастных особенностей внутривнутрирегиональной миграции населения. Целью статьи является анализ интенсивности миграции населения районов Вологодской области и ее гендерных особенностей.

Пространственные перемещения населения являются «показателем того, насколько население может удовлетворять свои базовые потребности на той или иной территории, имеются ли там воз-

можности для развития человеческого потенциала» [8]. Исследования ученых показывают, что усиление кризисных явлений, нестабильность в социально-экономической сфере территорий, как правило, способствуют миграционному оттоку населения, а их благополучие – миграционному притоку. Сравнение уровня социально-экономического развития муниципальных образований Вологодской области и среднего возраста миграционных потоков показывает, что между этими показателями есть определенная зависимость [1; 2; 10].

Определенные закономерности миграционных потоков по странам и во времени показали с помощью возрастных коэффициентов миграции западные ученые А. Роджерс и Л.Ж. Кастро. Они смоделировали типичную кривую повозрастной интенсивности миграции, для которой характерны три пика миграционной активности: в возрасте моложе трудоспособного, в трудоспособном и в старших возрастах. Кроме того, они показали, что:

- миграционная активность молодежи выше, чем в старших и пожилых возрастах;
- пик миграционной активности любого населения приходится на возрастные группы 20 – 25 лет;
- во внутренней миграции активнее принимают участие женщины [13].

Законы миграции Э. Г. Равенштайна свидетельствуют [12]:

Таблица 1. Внутрироссийская миграция по территориям прибытия и выбытия (человек)

Территория выбытия	РФ	Территория прибытия							
		в федеральные округа							
		Централь- ный	Северо- Западный	Южный	Северо- Кавказский	Приволж- ский	Уральский	Сибирский	Дальне- восточный
<b>2000 г.</b>									
<b>Российская Федерация</b>	<b>2302999</b>	<b>473914</b>	<b>212244</b>	<b>216217</b>	<b>119094</b>	<b>493665</b>	<b>226512</b>	<b>415306</b>	<b>146047</b>
<i>Из федеральных округов</i>									
Центральный	400001	320429	20143	12524	4054	20522	7873	8097	6359
Северо-Западный	213851	31075	150418	7262	2000	13254	3870	3567	2405
Южный	207333	19649	7009	143969	9263	10970	7106	5761	3606
Северо-Кавказский	140597	13613	3895	15544	93613	4859	5162	2492	1419
Приволжский	495977	33644	12461	10791	2946	393626	28899	8590	5020
Уральский	224911	14109	5258	8502	2657	26852	155891	9427	2215
Сибирский	437730	19754	6607	9004	2519	13024	13624	361656	11542
Дальневосточный	182599	21641	6453	8621	2042	10558	4087	15716	113481
<b>2014 г.</b>									
<b>Российская Федерация</b>	<b>4046353</b>	<b>1016899</b>	<b>497691</b>	<b>375352</b>	<b>190881</b>	<b>794413</b>	<b>395635</b>	<b>565401</b>	<b>210081</b>
<i>Из федеральных округов</i>									
Центральный	897517	694887	50659	35908	18150	54268	14817	17966	10862
Северо-Западный	461920	57173	329190	17248	7874	26389	8242	9777	6027
Южный	357116	51891	19692	217090	22439	16050	11833	11205	6916
Северо-Кавказский	218903	32576	12953	27650	120790	6513	11394	4593	2434
Приволжский	844872	96446	36289	19644	5372	623377	47659	9900	6185
Уральский	409067	25911	13678	17232	8670	46237	277634	16909	2796
Сибирский	611201	36206	20820	23167	4938	12996	20413	477235	15426
Дальневосточный	245757	21809	14410	17413	2648	8583	3643	17816	159435

Источник: Федеральная служба государственной статистики [Электронный ресурс]. – Режим доступа : gks.ru

– в большинстве случаев перемещения осуществляются на короткие расстояния;

– с ослаблением притягивающих факторов ослабевают и миграционные перемещения;

– наибольшую активность в перемещениях играют сельские жители, а во внутрирегиональных направлениях – женщины;

– рост населения крупных городов обязан миграционному приросту в большей степени, чем естественному;

– направленность миграционных потоков – центростремительная, в основном из сельскохозяйственных районов в центры промышленности и торговли, то есть основная причина перемещений – экономическая.

Женские и мужские миграционные потоки, несмотря на схожие тенденции, несут свойственные своей группе особенности. Например, анализ маятниковой

трудовой миграции показывает, что при равно-занимаемой должности и равных перемещениях зарплата женщин на 20% меньше, чем у мужчин [11].

Анализ гендерных особенностей миграции предполагает изучение количественных (среднего возраста миграционных потоков, среднего возраста в муниципальных образованиях, прибывшего и выбывшего населения в муниципальных образованиях, коэффициента интенсивности половозрастной миграции, соотношение численности мужчин и женщин) и качественных (причины перемещений, миграционные установки) показателей миграции населения. Качественную оценку субъективных факторов перемещений мужчин и женщин различных возрастов дает мониторинг «Социокультурный портрет населения

Вологодской области»<sup>1</sup>, проводимый Институтом социально-экономического развития территорий РАН с 2008 года.

Рассмотрим влияние миграционных потоков на возрастные характеристики муниципалитетов (*табл. 2*). Данные таблицы показывают, что средний возраст населения в муниципальных образованиях Вологодской области увеличивается (2013 год – в среднем по области 38,4 года, 2014 год – 38,5 лет). В первую очередь, на возрастную структуру населения оказывают процессы естественной убыли (низкая рождаемость и высокая смертность). Но, имея в виду превышение возраста прибывших на территории того или иного муниципалитета над выбывшими (основная масса миграционного оттока приходится на лиц в возрасте до 30 лет), можно предположить, что миграционные потоки внутрирегионального уровня привносят свой вклад в старение населения территорий.

Сохранение данных тенденций в ближайшей перспективе окажет существенное влияние на ослабление демографического потенциала сельских муниципальных территорий. В городах Вологде и Череповце прибывшее население моложе выбывшего, поэтому риски снижения демографического потенциала ниже (в 2013 году в Вологде средний возраст составил 36,8 лет, в 2014 году 36,7 лет, в Череповце сохранился на уровне 37,5 лет).

<sup>1</sup> С 2008 года ИСЭРТ РАН реализует проект «Социокультурный портрет Вологодской области», для этого проводятся масштабные социологические опросы населения Вологодской области. Анкетирование (2008, 2010, 2012, 2015 гг.) было проведено в городах Вологда, Череповец, а также в следующих районах: Грязовецкий, Никольский, Тарногский, Великоустюгский, Бабаевский, Вожегодский, Кирилловский, Шекснинский. Объем каждой выборочной совокупности составил 1500 человек. Репрезентативность выборки обеспечивается соблюдением следующих условий: пропорций между городским и сельским населением; пропорций между жителями населенных пунктов различных типов (сельские населенные пункты, малые и средние города); половозрастной структуры взрослого населения области. Ошибка выборки не превышает 3%.

К гендерным особенностям миграционных перемещений можно отнести то обстоятельство, что средний возраст женского миграционного потока выше.

В 2014 году практически во всех муниципальных образованиях (за исключением Шекснинского района) женское население превышало мужское (разница составляла от 2 до 20%). Максимальный показатель преобладания женского населения был зафиксирован в таких муниципальных образованиях, как города Вологда (на 1 тыс. мужчин приходится 1264 женщины) и Череповец (1206,5), а также районы: Великоустюгский (1177,1), Бабаевский (1173,2), Чагодощенский (1166,4). Минимальный перевес женщин наблюдался в Бабушкинском (1017,3), Сямженском (1026), Устюженском (1050,8) и Никольском (1048,7) районах (*табл. 3*). Единственным районом в Вологодской области, где численность мужчин превышает численность женщин, является Шекснинский. Это связано с нахождением в поселке Шексна двух мужских исправительных колоний.

Анализ миграционных потоков показал, что основную массу населения составляют лица трудоспособного возраста (более 60%; *табл. 4*). В отдельных муниципальных образованиях, где отмечен низкий или средний уровень социально-экономического развития [2], наблюдается миграционный прирост лиц старше трудоспособного возраста. Можно предположить, что в первом случае перемещения имеют экономические мотивы, во втором мотивирующими факторами перемещений являются неэкономические причины (возврат на родину в пенсионном возрасте, семейно-бытовые мотивы и т.п.). В городах Вологде и Череповце в 2014 году наблюдался высокий миграционный приток женского населения (980 и 607 женщин против 241, 227 мужчин соответственно).

Таблица 2. Средний возраст населения в муниципальных образованиях, лет

Муниципальные образования по уровню социально-экономического развития [1]		Средний возраст в 2013 г.			Средний возраст миграционных потоков в 2014 г.				Средний возраст в 2014 г.		
		Всего	Мужчины	Женщины	Мужчины		Женщины		Всего	Мужчины	Женщины
					Прибывшие	Выбывшие	Прибывшие	Выбывшие			
–	Вологодская область	38,4	35,8	40,6	30,4	29,6	32,4	30,7	38,5	35,8	40,7
Высокий	Кадуйский	40,4	37,8	42,7	33,2	29	31,1	29,6	40,6	38	42,9
	Шекснинский	39,2	36,7	42	32,3	29,8	30,9	29,8	39,3	36,9	42,1
	Сокольский	39	36,2	41,4	27,2	27,2	27,9	30	39	36,3	41,4
	Вологодский	38,1	35,8	40,2	33	30,3	32,3	31,1	38,2	35,9	40,3
	Чагодощенский	40,7	37,4	43,6	33,3	34,5	36,1	32,3	40,9	37,6	43,7
	Грязовецкий	38,9	36,2	41,3	29	28,5	31,4	28	39,1	36,4	41,6
	г. Вологда	36,8	34,1	38,9	26,2	30,7	28	30,4	36,7	34,1	38,9
	г. Череповец	37,5	34,7	39,8	26,5	33,1	28,4	34,8	37,5	34,6	39,8
Выше среднего	Великоустюгский	38,8	36,1	41,1	28,9	26,9	31,5	31	38,9	36,2	41,2
Средний	Череповецкий	41,2	38,5	43,6	34,3	29,2	37,4	34,3	41,3	38,6	43,8
	Харовский	43	39,9	45,7	28,3	28,1	32,9	30,3	43,1	40	45,8
	Тарногский	40,4	37,8	42,8	30,4	27,3	35,5	33	40,7	38	43,1
Ниже среднего	Тотемский	38,8	36,5	40,9	26	26,9	29,1	28,3	38,9	36,6	41,1
	Устюженский	41	37,6	44,4	35	28,6	37,1	32,4	41,2	37,9	44,5
	Кирилловский	42,6	40,3	44,7	36,1	30,9	36,8	32,5	42,7	40,3	44,9
	Бабаевский	40,7	38	43,1	27,8	28,8	30,7	28,1	41	38	43,5
Низкий	Усть-Кубинский	42,7	40,2	45	31,6	26,2	34,4	29,5	42,8	40,3	45,1
	Бабушкинский	39,9	37,7	42,1	30,1	26,2	35,6	28,9	40,1	38,1	42,1
	Белозерский	42,7	40,6	44,5	28,8	28,3	28,4	28,9	42,9	40,7	44,8
	Вашкинский	43,8	41,1	46,3	30,2	27,2	28,9	28,8	43,9	41,1	46,5
	Верховажский	39,7	37,3	41,8	26,7	23,7	31,6	28	39,8	37,5	42
	Вожегодский	41,3	39	43,4	30,6	28,6	35,5	32,5	41,6	39,2	43,8
	Вытегорский	39,4	36,8	41,6	28,9	24,7	30	27,9	39,5	37	41,8
	Кичм.-Городецкий	40,4	38,2	42,5	27,2	27,2	30,1	30,6	40,6	38,3	42,7
	Междуреченский	41,9	39,1	44,4	32,9	27,8	31,7	30,2	42	39,2	44,5
	Никольский	38,5	36,2	40,6	26,5	26,6	29	28,7	38,7	36,4	40,9
	Нюксенский	40,5	37,8	43	31,9	29	38,2	32,8	40,7	38,1	43,1
	Сямженский	41,3	39,2	43,3	27,4	26,9	30,6	27,9	41,3	39,3	43,3

Источники: База данных показателей муниципальных образований [Электронный ресурс] / Вологдастат. – Режим доступа : [http://www.gks.ru/scripts/db\\_inet2/passport/munr.aspx?base=munst19](http://www.gks.ru/scripts/db_inet2/passport/munr.aspx?base=munst19); Ворошилов Н. В., Губанова Е. С. Оценка уровня социально-экономического развития муниципальных образований Вологодской области // Экономические и социальные перемены: факты, тенденции, прогноз. – 2014. – № 6.

Таблица 3. Соотношение численности мужчин и женщин (на 1 тыс. мужчин приходится женщин)

Район	2014 год	Район	2014 год
1. Бабаевский	1173,2	15. Никольский	1048,7
2. Бабушкинский	1017,3	16. Нюксенский	1075,9
3. Белозерский	1158,9	17. Сокольский	1160,1
4. Вашкинский	1122,2	18. Сямженский	1026
5. Великоустюгский	1177,1	19. Тарногский	1081,6
6. Верховажский	1102,7	20. Тотемский	1087,4
7. Вожегодский	1134,8	21. Усть-Кубинский	1127,5
8. Вологодский	1088,8	22. Устюженский	1050,8
9. Вытегорский	1134	23. Харовский	1142,2
10. Грязовецкий	1093,2	24. Чагодощенский	1162,7
11. Кадуйский	1161,3	25. Череповецкий	1094,5
12. Кирилловский	1116	26. Шекснинский	874
13. Кичм.-Городецкий	1070,9	27. г. Вологда	1264
14. Междуреченский	1160,1	28. г. Череповец	1206,5

Источник: Демографический ежегодник Вологодской области : стат. сб. – Вологда, 2015.

Таблица 4. Внутрорегиональные перемещения населения Вологодской области в разрезе возрастных групп, 2014 г.

Муниципальное образование	Женщины						Мужчины					
	прибывшие			выбывшие			прибывшие			выбывшие		
	1	2	3	1	2	3	1	2	3	1	2	3
Бабаевский	67	148	43	72	187	31	55	182	13	54	170	12
Бабушкинский	7	71	21	36	140	20	2	71	5	39	111	10
Белозерский	39	104	29	55	214	45	28	105	13	43	164	19
Вашкинский	12	55	9	21	93	13	9	41	4	26	68	8
Великоустюгский	100	296	94	93	437	96	64	298	42	102	307	32
Верховажский	38	141	29	65	211	24	49	99	10	75	120	9
Вожегодский	28	130	51	59	218	57	31	138	8	54	152	15
Вологодский	161	563	120	175	588	118	155	640	73	159	474	52
Вытегорский	47	149	28	60	227	24	41	106	14	63	143	9
Грязовецкий	45	190	45	86	309	47	54	172	21	71	267	18
Кадуйский	65	203	51	63	232	42	57	228	41	71	203	30
Кирилловский	34	165	59	40	219	43	39	182	35	64	153	31
Кичм.-Городецкий	38	176	28	55	259	43	55	128	17	67	184	16
Междуреченский	21	64	20	29	100	16	20	69	12	31	78	7
Никольский	67	252	50	95	395	63	80	208	19	102	301	22
Нюксенский	8	101	23	23	135	32	7	73	9	28	129	13
Сокольский	99	262	39	111	440	61	88	220	18	113	332	18
Сямженский	37	80	23	44	140	21	34	83	9	43	124	9
Тарногский	38	117	44	43	211	51	31	108	10	45	170	10
Тотемский	91	280	56	124	316	62	90	328	22	105	296	24
Усть-Кубинский	20	85	24	30	117	18	30	85	17	30	63	8
Устюженский	28	157	54	41	200	40	27	138	28	61	137	21
Харовский	39	125	33	57	223	39	38	141	14	53	175	21
Чагодощенский	5	35	7	13	73	12	8	24	5	10	44	11
Череповецкий	104	409	159	156	511	167	145	450	82	189	378	57
Шекснинский	100	309	74	113	368	78	114	325	59	132	334	51
г. Вологда	469	2110	253	181	1130	190	495	1280	82	221	1039	104
г. Череповец	399	1628	237	197	1021	255	432	1105	111	213	878	151

1 гр. – младше трудоспособного возраста (от 0 – 14), 2 гр. – трудоспособный возраст (от 15 – 54 жен. от 15 – 59 муж.), 3 гр. – старше трудоспособного возраста (от 55 жен. от 60 муж.)

Источник: База данных показателей муниципальных образований [Электронный ресурс] / Вологдастат. – Режим доступа : [http://www.gks.ru/scripts/db\\_inet2/passport/munr.aspx?base=munst19](http://www.gks.ru/scripts/db_inet2/passport/munr.aspx?base=munst19)

В отношении возрастных особенностей миграционных процессов можно отметить, что городам присущ отток трудоспособного населения в «пост-студенческом» возрасте. Это связано, в первую очередь, с окончанием профессионального образования и реализацией профессиональных планов выпускников.

Судя по положительному миграционному приросту и миграционным потокам с преобладающей численностью мужчин трудоспособного возраста, наиболее привлекательными территориями являются Усть-Кубинский и Кадуйский районы. Несмотря на отрицательный миграционный прирост Тотемский район так же притяги-

вает мужскую часть населения. В этом случае можно предположить, что данные миграционные передвижения обусловлены не столько экономическими (трудоустройство), сколько экологическими, географическими, климатическими и другими факторами. Привлекательность Кадуйского района обусловлена развитием предприятий деревообработки, а также фирм, связанных с рыболовством и переработкой рыбы («Рыботоварная фирма «Диана»). А Усть-Кубинский район привлекает своими природными, экологическими условиями. Здесь функционируют различные туристические маршруты, построены физкультурно-оздоровительные комплексы.

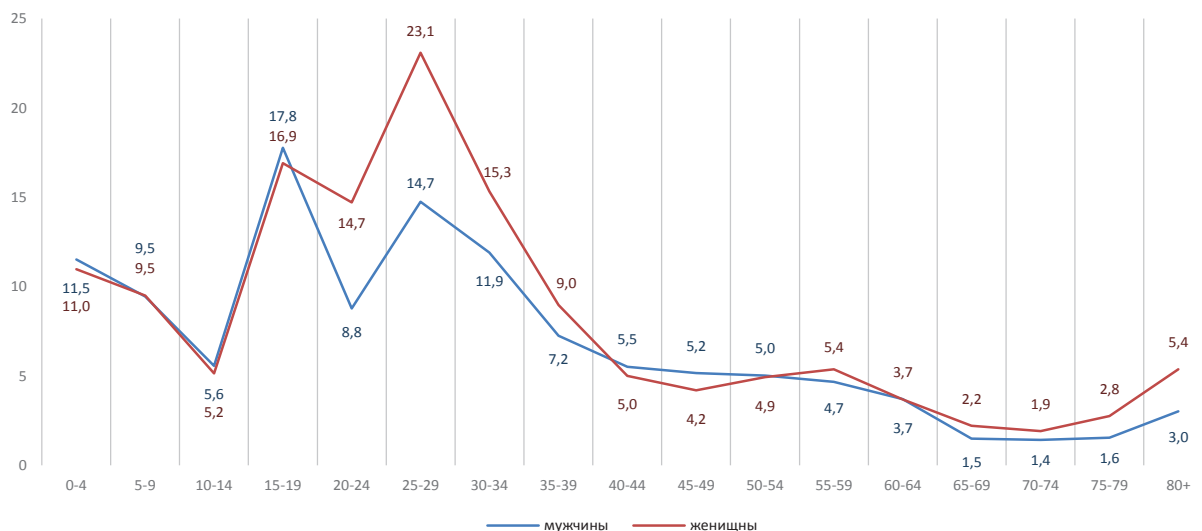


Рис. Коэффициент интенсивности половозрастной миграции населения (на 10 тыс. чел) в 2014 году

Источники: База данных показателей муниципальных образований [Электронный ресурс] / Вологдастат. – Режим доступа : [http://www.gks.ru/scripts/db\\_inet2/passport/munr.aspx?base=munst19](http://www.gks.ru/scripts/db_inet2/passport/munr.aspx?base=munst19); Расчеты автора.

Анализ коэффициента интенсивности половозрастной миграции населения<sup>2</sup> (рисунок) показал, что наиболее заметное преобладание женщин в миграционных перемещениях наблюдается в возрастной группе 20 – 24, 25 – 29 лет (доля женщин в этих группах составляет 65%).

Большая мобильность женщин во внутрирегиональных перемещениях проявляется в том, что у женщин больше точек спада и роста миграционной активности в возрастах 0 – 4, 15 – 19, 25 – 29, 80+ [4]. У мужчин максимальный коэффициент интенсивности миграции приходится на возрастную группу 15 – 19 лет, а у женщин на группу 25 – 29 лет. Возрастной разрез миграционных потоков показывает, что наиболее активным в миграционных отношениях является население в возрасте от 15 до 44 лет.

Анализ причин, под воздействием которых осуществляются внутрирегиональные перемещения, проведем на данных

<sup>2</sup> Коэффициент интенсивности половозрастной миграции – отношение чистой (валовой) миграции в конкретном возрасте к средней численности населения на 10 тыс. чел., рассчитанный в промилле ( $K = (П + В) / S \cdot 10000$  тыс. чел.).

мониторинга «Социокультурный портрет населения Вологодской области» (табл. 5). Главной причиной переезда мужчин и женщин до 30 лет, судя по данным исследования, является получение образования [3]. Этот вариант ответа присущ мужчинам и женщинам (мужчины – 53,8%, женщины – 66,7%). На втором месте по популярности у женщин преобладает ответ «личные обстоятельства» – так считают 16% респонденток. У мужчин на втором месте – трудоустройство (30,8%). При том факте, что у женщин-респонденток такой вариант ответа отсутствует вообще, можно говорить о существовании гендерных особенностей в вопросах мотивации перемещений.

У женщин и мужчин самого продуктивного возраста (от 30 до 60 лет у мужчин и от 30 до 55 лет у женщин) также наблюдаются существенные различия в причинах своих миграционных переездов. Для мужчин первостепенной причиной переезда является заработок (77%), то есть экономический фактор. Для женщин – личные обстоятельства (58,3%). Предположим, что одной из сторон личных обстоятельств становится вынуж-

Таблица 5. Распределение ответов на вопрос «Если Вы приехали сюда на время, укажите цель пребывания?» в 2015 году, % от тех, кто приехал из другого города (села) Вологодской области

Если Вы приехали сюда на время, укажите цель пребывания (в % от тех, кто приехал сюда временно)	Мужчины			Женщины		
	до 30 лет	от 30 до 60 лет	старше 60 лет	до 30 лет	от 30 до 55 лет	старше 55 лет
Получение образования (учеба)	53,8	11,1	0,0	66,7	16,7	14,3
Приехал по личным обстоятельствам	7,7	11,1	100,0	16,7	58,3	42,9
Заработок	30,8	77,8	0,0	0,0	25,0	14,3
Приезд вынужденный (беженец)	7,7	0,0	0,0	8,3	0,0	14,3
Другое	0,0	0,0	0,0	8,3	0,0	14,3

Источник: Данные мониторинга «Социокультурный портрет населения Вологодской области», 2015 г. Исследования ИСЭРТ РАН.

денная смена места жительства по таким причинам, как отъезд за своими мужьями, нашедшими работу в другом районе или городе, или замужество.

Анализ ответов мужчин и женщин пенсионного возраста (от 55 (60) лет и старше) показал, что на первый план среди причин внутрирегиональных перемещений выходят факторы, не связанные с проблемами трудоустройства (личные обстоятельства являются преобладающим ответом в обеих группах – 100% у мужчин и 42% у женской части респондентов). Таким образом, сравнительный анализ количественных и качественных показателей в разрезе муниципальных образований Вологодской области показал:

- наиболее интенсивно мигрируют молодые возрастные группы (от 15 до 29 лет) – в общем миграционном обороте их доля составляет более 50%;

- пик миграционной активности населения приходится на возрастные группы 20 – 25 лет. Главной причиной переезда мужчин и женщин до 30 лет является получение образования;

- наибольшую активность перемещений во внутрирегиональных направлениях проявляют женщины, чем мужчины;

- во многих муниципальных образованиях региона с низким или средним уровнем социально-экономического развития наблюдается миграционный прирост лиц старше трудоспособного возраста. Группа факторов, побуждающая насе-

ление старшего возраста осуществлять возвратную миграцию, носит неэкономический характер;

- в городах Вологде и Череповце происходит отток трудоспособного населения в «пост-студенческом» возрасте, что связано с окончанием профессионального образования и выходом на рынок труда.

К гендерным особенностям миграционных процессов можно отнести следующие:

- средний возраст женского миграционного потока выше, чем мужской;

- в связи с отсутствием возможности некоторых районов использовать все имеющиеся трудовые ресурсы из территорий выбытия (с низким уровнем экономического развития) миграционный поток направляется в другие более привлекательные территории;

- выявлено, что, помимо пиков миграционной активности (15 – 19, 25 – 29, 80+), присущих обеим гендерным группам, женская миграция имеет еще две точки роста и спада, которые располагаются в возрастных группах 45 – 49 лет (снижение) и в 55 – 69 лет (рост). У мужчин максимальный коэффициент интенсивности миграции приходится на возрастную группу 15 – 19 лет, а у женщин на группу 25 – 29 лет;

- одним из ведущих факторов, влияющих на внутрирегиональные перемещения групп в молодом возрасте (до 30 лет) у женщин, помимо установки на получение образования, являются личные обстоятельства, у мужчин – трудоустройство;



– особенностью активной возрастной группы (от 30 до 55(60 лет)) является установка мужчин на заработок, у женщин – личные обстоятельства;

– в старшей группе (от 55 (60 лет)) основной причиной миграционных перемещений являются «личные обстоятельства».

Можно отметить, что миграции женщин и мужчин подчиняются общим закономерностям внутрирегиональных миграционных перемещений, однако существуют принципиальные различия в установках и мотивах в разных половозрастных группах. Существует необходимость дальнейшего изучения данного вопроса, касающегося факторной составляющей миграционных перемещений внутри области. Необходимо отметить, что трудовой потенциал области в основном сосредоточен в наиболее развитых социально-экономических зонах, где находятся промышленные, образовательные и культурные центры. Помимо неоднородности мигра-

ционных потоков существует риск, что в зонах прибытия и выбытия может образоваться половозрастная диспропорция. Сельские районы с низким уровнем социально-экономического развития Вологодской области пока служат источником пополнения трудовых ресурсов: отсюда исходят основные миграционные потоки. Для изменения сложившейся ситуации необходимы управленческие мероприятия и социально-экономическая политика, направленная на улучшение инфраструктуры сельской местности, притока инвестиций на развитие экономической составляющей данных районов, расширение программ, связанных с привлечением в сельскую местность молодых специалистов и т. д. Если данные решения не будут приняты в скором будущем, то непрекращающийся отток населения приведет к тому, что эти источники пополнения трудоспособного населения в скором времени могут себя исчерпать.

#### ЛИТЕРАТУРА

1. Ворошилов, Н. В. Оценка уровня социально-экономического развития муниципальных образований Вологодской области [Текст] / Н. В. Ворошилов, Е. С. Губанова // Экономические и социальные перемены: факты, тенденции, прогноз. – 2014. – № 6. – С. 54.
2. Вячеславов, В. Н. Оценка миграционной ситуации в Вологодской области (на уровне муниципальных образований) [Электронный ресурс] / В. Н. Вячеславов // Вопросы территориального развития. – 2015. – № 9. – Режим доступа : <http://vtr.vscs.ac.ru/article/1648>
3. Вячеславов, В. Н. Типологизация факторов, влияющих на миграцию населения [Электронный ресурс] / В. Н. Вячеславов // Вопросы территориального развития. – 2015. – № 7. – Режим доступа : <http://vtr.vscs.ac.ru/article/1522>
4. Мкртчян, Н. В. Миграция молодежи в региональные центры России в конце XX – начале XXI века [Текст] / Н. В. Мкртчян // Известия РАН. – 2013. – № 6. – С. 19–32.
5. Российская социологическая энциклопедия [Текст] / С. А. Айвазян, Н. А. Аладжалова, И. О. Александров и др. ; под общ. ред. Г. В. Осипова ; РАН, Ин-т соц.-полит. исслед. – М. : Норма-ИНФРА-М, 1999. – 664 с.
6. Россия: 10 лет реформ. Социально-демографическая ситуация [Текст] : XI ежегодный докл. / под ред. Н. М. Римашевская. – М. : РИЦ ИСЭПН, 2002. – 368 с.
7. Рыбаковский, Л. Л. Демографический понятийный словарь [Текст] / Л. Л. Рыбаковский. – М. : ЦСП, 2003. – 352 с.
8. Труд, занятость и человеческое развитие. Доклад о развитии человеческого потенциала в Республике Башкортостан [Текст] / под общ. ред. Р. М. Валиахметова, Г. Р. Баймурзиной, Н. М. Лавренюк. – Уфа : Восточная печать, 2015. – 360 с.
9. Шабунова, А. А. Человеческий капитал – индикатор устойчивого развития территории [Текст] / А. А. Шабунова, Г. В. Леонидова // Экономические и социальные перемены: факты, тенденции, прогноз. – 2011. – № 5. – С. 101.

10. Шарова, Е. Н. Миграционные установки молодежи Мурманской области [Текст] / Е. Н. Шарова // Проблемы развития территории. – 2015. – № 3. – С. 88.
11. Шитова, Ю. ГИС-мониторинг маятниковой трудовой миграции как задача регионального управления [Текст] / Ю. Шитова, Ю. Шитов // Проблемы теории и практики управления. – 2015. – № 9. – С. 41–51.
12. Ravenstein, E. G. The Laws of Migration [Text] / E. G. Ravenstein // Journal of the Statistical Society of London. – 1885. – Vol. 48. – № 2. – June. – P. 167–235.
13. Rogers, A. Regional Migration Differentials in IASA Nations [Electronic resource] / A. Rogers, L. J. Castro, 1983. – Available at : [http://www.iiasa.ac.at/publication/more\\_WP-83-040.php](http://www.iiasa.ac.at/publication/more_WP-83-040.php)

#### ИНФОРМАЦИЯ ОБ АВТОРАХ

*Леонидова Галина Валентиновна* – кандидат экономических наук, доцент, заведующий лабораторией исследования проблем развития трудового потенциала отдела исследования уровня и образа жизни населения. Федеральное государственное бюджетное учреждение науки Институт социально-экономического развития территорий Российской академии наук. Россия, 160014, г. Вологда, ул. Горького, д. 56а. E-mail: [galinaleonidova@mail.ru](mailto:galinaleonidova@mail.ru). Тел.: (8172) 59-78-19.

*Вячеславов Василий Николаевич* – инженер-исследователь отдела исследования уровня и образа жизни населения. Федеральное государственное бюджетное учреждение науки Институт социально-экономического развития территорий Российской академии наук. Россия, 160014, г. Вологда, ул. Горького, д. 56а. E-mail: [vyacheslavovvn@yandex.ru](mailto:vyacheslavovvn@yandex.ru). Тел.: (8172) 59-78-10.

**Leonidova G.V., Vyacheslavov V.N.**

#### GENDER SPECIFICS OF INTRAREGIONAL MIGRATION

*The intensity of migration processes at the country level requires a concentration approach to the management of migration processes. To build adequate migration policy it is necessary to study inter-settlement movements, including their age and sex characteristics. The article shows that migratory movements affect not only a number of territories of arrival and departure, but also their demographic characteristics. The purpose of this paper is to analyze the intensity of migration of the population of Vologda Oblast districts and gender features of inter-settlement movements. The analysis of these features is based on such quantitative indicators, as average age of migration flows, average age of the population in municipalities, age and sex migration intensity rate, ratio of men and women. It is found that younger age groups (15–29 years) migrate most intensively, in total migration turnover their share is more than 50%. The peak migratory activity is observed in the group of people aged 20 – 25. The data on citizens' migration attitudes identified through the sociological survey of the Vologda Oblast population (monitoring "Socio-cultural portrait of the Vologda Oblast population", conducted by the Institute of Socio-Economic Development of Territories of RAS since 2008) serve as quality indicators of the analysis in the causes of migration activity of the population. The article shows that getting education is the main migration reason for men and women up to 30 years. In many municipal entities with a low or medium level of socio-economic development we observe migration gain of persons above working age. It can be noted that the migration of men and women corresponds to general intraregional territorial movements; however, there are principal differences in attitudes and motives of different sex and age groups. The rural areas with a low level of socio-economic development are still a source of replenishment of labor*

*resources: the main migration flows stem from there. The continuing outflow of population leads to the fact that these sources of replenishment of working-age population will soon be over. There is a need to further study the issue concerning factor component of migratory movements within the region.*

*Intra-regional migration, age-sex structure of the population, gender, gender features.*

## REFERENCES

1. Voroshilov N. V., Gubanova E. S. Otsenka urovnya sotsial'no-ekonomicheskogo razvitiya munitsipal'nykh obrazovaniy Vologodskoi oblasti [Assessment of the level of socio-economic development of municipal formations of the Vologda Oblast]. *Ekonomicheskie i sotsial'nye peremeny: fakty, tendentsii, prognoz* [Economic and social changes: facts, trends, forecast], 2014, no. 6, pp. 54.
2. Vyacheslavov, V. N. Otsenka migratsionnoi situatsii v Vologodskoi oblasti (na urovne munitsipal'nykh obrazovaniy) [Assessment of the migration situation in the Vologda Oblast (at the level of municipalities)]. *Voprosy territorial'nogo razvitiya* [Issues of territorial development], 2015, no. 9. Available at : <http://vtr.vsc.ac.ru/article/1648>
3. Vyacheslavov V. N. Tipologizatsiya faktorov, vliyayushchikh na migratsiyu naseleniya [Typology of factors affecting migration]. *Voprosy territorial'nogo razvitiya* [Issues of territorial development], 2015, no. 7. Available at : <http://vtr.vsc.ac.ru/article/1522>
4. Mkrtchyan N. V. Migratsiya molodezhi v regional'nye tsentry Rossii v kontse XX – nachale XXI veka [Migration of young people to the regional centers of Russia at the end of 20th – beginning of 21st century]. *Izvestiya RAN* [RAS bulletin], 2013, no. 6, pp. 19–32.
5. Aivazyan S. A., Aladzhalova N. A., Aleksandrov I. O. *Rossiiskaya sotsiologicheskaya entsiklopediya* [Russian sociological encyclopedia]. Under general editorship of G. V. Osipov. Moscow : Norma-INFRA-M, 1999. 664 p.
6. *Rossiya: 10 let reform. Sotsial'no-demograficheskaya situatsiya : XI ezhegodnyi dokl.* [Russia: 10 years of reforms. Socio-demographic situation]. Under editorship of N. M. Rimashevskaya. Moscow : RITs ISEPN, 2002. 368 p.
7. Rybakovskii L. L. *Demograficheskii ponyatiinyi slovar'* [Demographic conceptual dictionary]. Moscow : TsSP, 2003. 352 p.
8. *Trud, zanyatost' i chelovecheskoe razvitie. Doklad o razvitiy chelovecheskogo potentsiala v Respublike Bashkortostan* [Labor, employment and human development. Report on human development in the Republic of Bashkortostan]. Under general editorship of R. M. Valiakhmetov, G. R. Baimurzina, N. M. Lavrenyuk. Ufa : Vostochnaya pechat', 2015. 360 p.
9. Shabunova A. A., Leonidova G. V. Chelovecheskii kapital – indikator ustoichivogo razvitiya territorii [Human capital – an indicator of sustainable territorial development]. *Ekonomicheskie i sotsial'nye peremeny: fakty, tendentsii, prognoz* [Economic and social changes: facts, trends, expectation], 2011, no. 5, p. 101.
10. Sharova E. N. Migratsionnye ustanovki molodezhi Murmanskoi oblasti [Migration attitudes of young people in the Murmansk Oblast]. *Problemy razvitiya territorii* [Problems of territory's development], 2015, no. 3, pp. 88.
11. Shitova Yu., Shitov Yu. GIS-monitoring mayatnikovoi trudovoi migratsii kak zadacha regional'nogo upravleniya [GIS-monitoring of pendulum labor migration as a problem of regional governance]. *Problemy teorii i praktiki upravleniya* [Theoretical and practical aspects of management], 2015, no. 9, pp. 41–51.
12. Ravenstein E. G. The laws of migration. *Journal of the statistical society of London*, 1885, vol. 48, no. 2, June, pp. 167–235.
13. Rogers A., Castro L. J. *Regional migration differentials in IIASA nations*. 1983. Available at : [http://www.iiasa.ac.at/publication/more\\_WP-83-040.php](http://www.iiasa.ac.at/publication/more_WP-83-040.php)

## INFORMATION ABOUT THE AUTHORS

*Leonidova Galina Valentinovna* – Ph.D. in Economics, Associate Professor, Head of the Laboratory for the Studies of Labor Potential Development Issues. Federal State Budgetary Institution of Science Institute of SocioEconomic Development of Territories of Russian Academy of Science. 56A, Gorky Street, Vologda, 160014, Russia. E-mail: [galinaleonidova@mail.ru](mailto:galinaleonidova@mail.ru). Phone: +7(8172) 59-78-19.

*Vyacheslavov Vasilii Nikolaevich* – Research Engineer at the Department of Living Standard and Lifestyle Studies. Federal State Budgetary Institution of Science Institute of Socio-Economic Development of Territories of Russian Academy of Science. 56A, Gorky Street, Vologda, 160014, Russia. E-mail: vyacheslavovvn@yandex.ru. Phone: +7(8172) 59-78-10.