

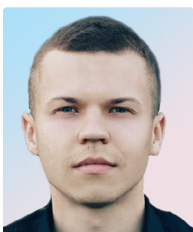
# СОЦИАЛЬНОЕ РАЗВИТИЕ ТЕРРИТОРИЙ

DOI: 10.15838/tdi.2019.4.49.5

УДК 314.727.2 | ББК 60.7

© Будиллов А.П.

## ОСНОВНЫЕ ТРЕНДЫ ВНУТРЕННЕЙ МИГРАЦИИ НАСЕЛЕНИЯ РОССИИ



**БУДИЛОВ АЛЕКСАНДР ПАВЛОВИЧ**

Вологодский научный центр Российской академии наук

Россия, 160014, г. Вологда, ул. Горького, д. 56а

E-mail: volnc@yandex.ru

ORCID: 0000-0002-5572-4765; ResearcherID: V-3790-2017

*Изучение миграционного движения и прежде всего внутренней миграции является востребованной темой научных исследований, так как неконтролируемость переселений приводит к изменению количественных и качественных параметров населения, нарушению демографического баланса территорий. Целью статьи стал анализ внутренней миграции в России, ее масштабов и потоков, а также выделение ее главных трендов. Исследование проведено на основе статистических данных о миграционном движении Федеральной службы государственной статистики Российской Федерации, а также статистических служб других государств. В результате проведенного исследования определено, что современная миграционная обстановка характеризуется ростом валовых показателей миграции. Благодаря международной миграции Россия в условиях демографического спада может полностью компенсировать естественную убыль населения. В области внутренней миграции складывается неоднозначная ситуация: население страны характеризуется более низкой территориальной мобильностью в сравнении с развитыми странами, сохраняется центростремительный характер миграции в двух формах (из села в город, из периферии в «центр»). Происходит снижение доли и численности сельского населения, масштабы «Западного дрейфа» не снижаются, а наоборот, увеличиваются, происходит пространственное сжатие заселенного пространства России, «обезлюдивание» стратегических с точки зрения международной безопасности приграничных территорий страны. Все это свидетельствует о том, что проводимая миграционная политика не соответствует потребностям экономического, социального и демографического развития страны и требует корректировки. Для этого, прежде всего, необходимо проводить активную социально-экономическую политику, направленную на обеспечение равных условий для реализации человеческого потенциала в каждом регионе и создание необходимых условий для жизни, а также улучшать качество информационного обеспечения органов государственной власти, реализующих политику в области внутренней миграции. Развитие системы статистического*

*наблюдения, включение в нее социологических методов исследования внутренней миграции с целью детального изучения всех стадий миграционного процесса, а не только собственно переселения, позволило бы последовательно разработать продуманную миграционную политику. Полученные результаты могут представлять практический интерес для исследователей в области демографии, миграции и социологии, а также представителей органов власти, реализующих демографическую, миграционную и социальную политику.*

*Миграция, международная миграция, внутренняя миграция, тенденции миграции, миграционный процесс.*

На протяжении всей истории России миграционные процессы играли важную роль в формировании населения и трудового потенциала [1–3]. Особое значение они приобрели сегодня, когда объем движения внутри государства и в обмене с другими странами постоянно растет [4–6]. Поэтому вопросы перемещения населения всегда стоят остро на политической повестке дня [7–9]. Сдвиги в расселении, происходящие в результате внутреннего миграционного движения, на государственном уровне оцениваются негативно [10; 11].

Цель данного исследования – анализ внутренней миграции населения, выявление ее основных тенденций и закономерностей.

Внутреннюю миграцию нельзя рассматривать в отрыве от внешней миграции, поэтому сначала следует выделить ее особенности. Основные тенденции внешней миграции, сложившейся в стране в последние 10 лет, заключаются в следующем:

- в исследуемый период миграционный прирост был положителен, а с 2011 по 2017 год он полностью покрывал естественную убыль населения и стабильно увеличивал численность населения России, в 2017 году миграционный прирост также полностью компенсировал численные потери населения и превысил их на 56%;

- миграционный обмен со странами ближнего зарубежья преобладает в миграционных потоках и остается достаточно высоким, в 2017 году валовая миграция со странами СНГ в 6 раз превысила валовую миграцию со странами дальнего зарубежья;

- главной составляющей пополнения численности населения России стали беженцы и вынужденные переселенцы из Украины, она является лидером по потокам имми-

грантов среди стран СНГ, в 2016 году миграционный прирост за счет украинцев составил 118819 человек;

- в формировании положительного миграционного прироста населения страны участвуют и страны дальнего зарубежья, к основным исключениям относятся такие страны, как Китай, Германия, США, Израиль, Канада, Япония, Финляндия и Великобритания, с ними сальдо миграционного обмена в последние годы всегда отрицательно.

После определения основных трендов внешней миграции следует перейти к рассмотрению особенностей внутренней миграции в России.

Во-первых, масштабы внутренней миграции существенно превышают масштабы международной миграции, но при этом население России до сих пор обладает более низкой внутренней миграционной мобильностью в сравнении с развитыми странами.

Так, в США в 2008–2009 гг. 19 человек из каждой 1000 поменяли свое место жительства. В Австралии за тот же период во внутреннюю миграцию было вовлечено 17 человек из тысячи, в Канаде – 9,5. В России в 2008 году интенсивность переселений равнялась 6%. В странах с меньшей территорией также отмечался более высокий уровень внутренней миграции населения.

Сегодня во внутривосрийской миграции произошел рост числа прибытий и выбытий как на внутриобластном, так и на межрегиональном (межобластном) уровне. Причем особенно заметный рост масштабов внутренних переселений характерен для межрегиональных перемещений. Отчасти этому способствовало изменение сбора статистики: с 2011 года для официальной статисти-

ки стал виден внутренний мигрант, зарегистрированный по месту жительства или по месту пребывания на срок 9 месяцев и более. Ранее статистический учет мигрантов, зарегистрированных по месту пребывания, охватывал лишь тех, кто зарегистрирован на срок от 1 года и более. В 2017 году количество переселений россиян внутри страны выросло вдвое по сравнению с 2008 годом, но все равно не догнало по своим масштабам большинство других стран (табл. 1).

**Таблица 1. Количество внутренних переселений на 1000 человек в 2008 и 2017 году в России и зарубежных странах**

Страна	2008 год	2017 год
Россия	6	12
США	19	17
Австралия	17	21
Канада	9,5	7,5
Япония	23	20
Великобритания	19	25
Норвегия	22	28
Швеция	21	26

Составлено по: данные статистических служб: Федеральная служба государственной статистики. URL: <http://www.gks.ru> (дата обращения 22.02.2019); Бюро переписи населения США. URL: <https://www.census.gov> (дата обращения 22.02.2019); Австралийское бюро статистики. URL: <http://www.abs.gov.au> (дата обращения 22.02.2019); Статистическая служба Канады. URL: <https://www.statcan.gc.ca> (дата обращения 22.02.2019); Национальное агентство статистики Японии. URL: <http://www.stat.go.jp> (дата обращения 22.02.2019); Национальная статистическая служба Великобритании. URL: <https://www.ons.gov.uk> (дата обращения 22.02.2019); Центральное статистическое бюро Норвегии. URL: <https://www.ssb.no> (дата обращения 22.02.2019); Статистическое управление Швеции. URL: <https://www.scb.se> (дата обращения 22.02.2019).

Однако ценность межстрановых сравнений ограничена, потому что во многих странах регионы, между которыми осуществляется миграция, меньше российских, поэтому межрегиональная миграция в значительной мере может замещаться ежедневными поездками на работу из пригорода и обратно. Также общепризнано, что при проведении сравнительного анализа уровня внутренней территориальной мобильности разных стран следует помнить о его статистических

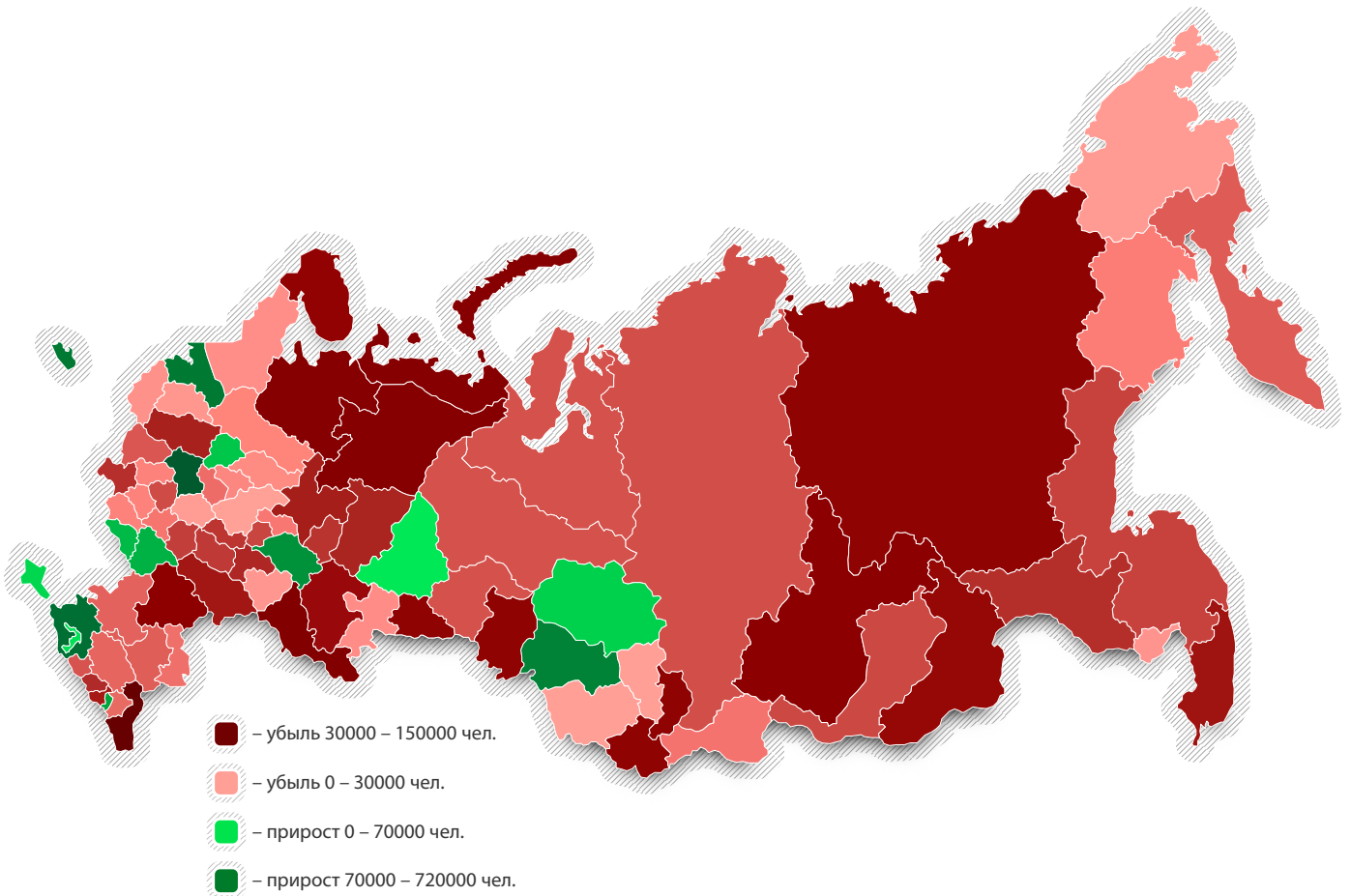
ограничениях: 1) определения внутреннего мигранта в разных странах различны; 2) для определения объема перемещений (будь то маятниковые или постоянные) используются разные источники данных (регистры населения, административные источники, переписи, выборочные обследования); 3) качество учета внутренних перемещений различно между странами; 4) величина межрайонных потоков зависит от размера административно-территориальных образований: чем меньше площадь, тем больше мигрантов [12].

Во-вторых, происходит снижение доли и численности сельского населения, в том числе во всех стратегически важных приграничных регионах (от Калининградской области и до Приморского края), и исчезновение в результате оттока населения многих сельских населенных пунктов и поселков городского типа [13; 14].

В-третьих, не просто продолжается, а усиливается центроостремительная тенденция перераспределения населения, которая в первую очередь наблюдается на фоне продолжающейся сверхконцентрации населения в ограниченном числе мегаполисов страны, особенно в столице и во всех остальных крупнейших городах – представителях сети республиканских, краевых и областных центров [15; 16].

Ну и главной негативной тенденцией внутренней миграции является направленность ее потоков. «Западный дрейф» подрывает демографический потенциал на востоке страны, углубляет диспропорции регионального развития, усиливает дисбаланс в распределении и расселении населения по территории страны. Происходит масштабный миграционный отток населения с севера и востока на запад страны, главным образом в центр, при этом основной миграционный приток забирают себе Москва и Московская область. Так за 2008–2017 годы в Москву из других регионов переехало 676198 человек, а в Московскую область 720226 человек (рис.).

Одновременно с этим донором для всех регионов России является важный геополитический и стратегический с точ-



**Рис. Суммарный прирост (убыль) внутренних мигрантов по субъектам РФ за 2008–2016 гг., чел.**

Интервалы были определены согласно «Правилу Стерджеса» (правило определения оптимального количества интервалов, на которые разбивается наблюдаемый диапазон)

ки зрения международной безопасности регион – Дальневосточный федеральный округ. За 2000–2017 годы в результате миграции в другие регионы Дальний Восток потерял 516413 человек, что составляет 7,5% от постоянного населения на 1 января 2000 года, Сибирь – 1128785 человек (5,5%), Приволжье – 663317 человек (2%)<sup>1</sup>.

Миграционный отток в периферийных регионах сохраняется и сейчас. Сложилась демографическая ситуация, которая представляет угрозу национальной безопасности России. Так, приграничные территории Китайской Народной Республики – страны с колоссальным демографическим потенциалом – имеют более чем пятнадцатикратное

<sup>1</sup> Исследуемый период был расширен по причине наличия открытых статистических данных по федеральным округам.

численное превосходство населения перед граничащими с ними территориями России [17; 18].

Среди восьми федеральных округов три являются притягивающими население, а остальные (Северо-Кавказский, Приволжский, Уральский, Сибирский, Дальневосточный) больше отдают население, чем привлекают его. Обмен населением между федеральными округами, как правило, происходит между территориально «соседствующими» округами, но также велика доля притяжения в «центр» [19; 20] (табл. 2).

Среди федеральных округов, притягивающих население, лидером является Центральный федеральный округ. В результате обмена населением с другими округами за 2000–2017 гг. он приобрел 1601439 чел., что равняется 4,1% от населения округа

**Таблица 2. Суммарная внутрироссийская миграция по территориям прибытия и выбытия (по федеральным округам, отдающим население) за 2000–2017 гг.**

Северо-Кавказский ФО							
Краткая характеристика	Население округа на 2017 год составляет 9775770 чел.: за 2000–2017 гг. в результате обмена населением с другими округами он отдал 435814 чел., что равняется 4,5% от населения округа в 2017 году						
	Прибыло			Убыло			
Округ	1	2	3	Округ	1	2	3
Южный	227555	32	2,3	Центральный	373005	32,5	3,8
Центральный	165629	23,3	1,7	Северо-Западный	325284	28,4	3,3
Уральский	89395	12,6	0,9	Северо-Кавказский	144865	12,6	1,5
Северо-Западный	69662	9,8	0,7	Приволжский	132945	11,6	1,4
Приволжский	68661	9,7	0,7	Уральский	82716	7,2	0,8
Сибирский	56237	7,9	0,6	Сибирский	57130	5	0,6
Дальневосточный	33529	4,7	0,3	Дальневосточный	30537	2,7	0,3
Всего	710668	100	7,3	Всего	1146482	100	11,7
Приволжский ФО							
Краткая характеристика	Население округа на 2017 год составляет 29636574 чел.: за 2000–2017 гг. в результате обмена населением с другими округами он отдал 663317 чел., что равняется 2,2% от населения округа в 2017 году						
	Прибыло			Убыло			
Округ	1	2	3	Округ	1	2	3
Уральский	551848	28,7	1,9	Центральный	1064803	41,2	3,6
Центральный	516215	26,9	1,7	Уральский	600475	23,2	2,0
Северо-Западный	274136	14,3	0,9	Северо-Западный	376870	14,6	1,3
Сибирский	189267	9,9	0,6	Южный	246768	9,5	0,8
Южный	179595	9,3	0,6	Сибирский	142314	5,5	0,5
Дальневосточный	127392	6,6	0,4	Дальневосточный	84595	3,3	0,3
Северо-Кавказский	82716	4,3	0,3	Северо-Кавказский	68661	2,7	0,2
Всего	1921169	100	6,5	Всего	2584486	100	8,7
Уральский ФО							
Краткая характеристика	Население округа на 2017 год составляет 12345803 чел.: за 2000–2017 гг. в результате обмена населением с другими округами он отдал 125241 чел., что равняется 1% от населения округа в 2017 году						
	Прибыло			Убыло			
Округ	1	2	3	Округ	1	2	3
Приволжский	600475	41,1	4,9	Приволжский	551848	34,8	4,5
Сибирский	271601	18,6	2,2	Центральный	338382	21,3	2,7
Центральный	166706	11,4	1,4	Южный	213378	13,4	1,7
Северо-Кавказский	144865	9,9	1,2	Сибирский	202924	12,8	1,6
Южный	137820	9,4	1,1	Северо-Западный	154263	9,7	1,2
Северо-Западный	83537	5,7	0,7	Северо-Кавказский	89395	5,6	0,7
Дальневосточный	57081	3,9	0,5	Дальневосточный	37136	2,3	0,3
Всего	1462085	100	11,8	Всего	1587326	100	12,9
Сибирский ФО							
Краткая характеристика	Население округа на 2017 год составляет 19326196 чел.: за 2000–2017 гг. в результате обмена населением с другими округами он отдал 621785 чел., что равняется 3,2% от населения округа в 2017 году						
	Прибыло			Убыло			
Округ	1	2	3	Округ	1	2	3
Дальневосточный	244383	23,4	1,3	Центральный	466558	28,0	2,4



Уральский	202924	19,4	1,0	Уральский	271601	16,3	1,4
Центральный	187448	18,0	1,0	Южный	258715	15,5	1,3
Приволжский	142314	13,6	0,7	Северо-Западный	214773	12,9	1,1
Южный	115382	11,1	0,6	Дальневосточный	208413	12,5	1,1
Северо-Западный	94198	9,0	0,5	Приволжский	189267	11,4	1,0
Северо-Кавказский	57130	5,5	0,3	Северо-Кавказский	56237	3,4	0,3
Всего	1043779	100	5,4	Всего	1665564	100	8,6
Дальневосточный ФО							
Краткая характеристика	Население округа на 2017 год составляет 6182679 чел.: за 2000–2017 гг. в результате обмена населением с другими округами он отдал 516413 чел., что равняется 8,4% от населения округа в 2017 году						
Прибыло				Убыло			
Округ	1	2	3	Округ	1	2	3
Сибирский	208413	33,7	3,4	Центральный	334641	29,5	5,4
Центральный	122154	19,8	2,0	Сибирский	244383	21,5	4,0
Приволжский	84595	13,7	1,4	Южный	184747	16,3	3,0
Южный	75670	12,2	1,2	Северо-Западный	152413	13,4	2,5
Северо-Западный	59268	9,6	1,0	Приволжский	127392	11,2	2,1
Уральский	37136	6,0	0,6	Уральский	57081	5,0	0,9
Северо-Кавказский	30537	4,9	0,5	Северо-Кавказский	33529	3,0	0,5
Всего	617773	100	10,0	Всего	1134186	100	18,3
Составлено по: Федеральная служба государственной статистики. Демография. URL: <a href="http://www.gks.ru/wps/wcm/connect/rosstat_main/rosstat/ru/statistics/population/demography">http://www.gks.ru/wps/wcm/connect/rosstat_main/rosstat/ru/statistics/population/demography</a> (дата обращения 22.02.2019).							
Подписи граф: 1 – человек; 2 – доля округа среди других округов, %; 3 – % от населения округа на 2017 год.							

в 2017 году, в основном обмен происходил с Приволжским и Северо-Западным округами. Северо-Западный федеральный округ увеличил свою численность в результате внутренней миграции на 322303 чел., что равняется 2,3% от населения округа в 2017 году, наиболее существенный приток был из Центрального и Приволжского федеральных округов, а отток – в Центральный и Южный федеральные округа. Южный федеральный округ в исследуемый период аккумулировал 264268 чел., что равняется 1,6% от населения округа в 2017 году, а преобладающий обмен происходил с Центральным и Северо-Западными округами (табл. 3).

Исследование показало, что современная миграция населения характеризуется возросшими объемами. Международная миграция в Россию компенсирует естественную убыль населения. В условиях демографического спада привлечение иностранных мигрантов – вынужденная необходимость для дальнейшего поступательного развития национальной экономики.

Что касается внутрироссийской миграции, то она имеет центростремительный характер, что приводит к нарушению баланса демографического развития территорий. В результате этого происходит пространственное сжатие заселенного пространства России: сверхконцентрация населения сочетается с редкой сетью больших городов и с сильной поляризацией социально-экономического пространства, контрасты заселенности нарастают не только по линии Москва – остальные регионы, но и в пределах каждой территории.

Непростая ситуация, возникающая в результате внутреннего миграционного движения, свидетельствует о том, что проводимая миграционная политика не в полной мере соответствует потребностям экономического, социального и демографического развития страны. Необходимо проводить активную региональную социально-экономическую политику, направленную на снижение разницы в социально-экономическом развитии субъектов и сокращение миграционного оттока из приграничных и страте-

**Таблица 3. Суммарная внутрироссийская миграция по территориям прибытия и выбытия (по федеральным округам, притягивающим население) за 2000–2017 гг.**

Центральный ФО							
Краткая характеристика	Население округа на 2017 год составляет 39209582 чел., округ является притягивающим население						
	Прибыло			Убыло			
Округ	1	2	3	Округ	1	2	3
Приволжский	959946	26,2	2,4	Северо-Западный	529014	25,6	1,3
Северо-Западный	581829	15,9	1,5	Приволжский	516215	25	1,3
Южный	562746	15,4	1,4	Южный	375396	18,2	1,0
Сибирский	434355	11,9	1,1	Сибирский	187448	9,1	0,5
Уральский	405045	11	1,0	Уральский	166706	8,1	0,4
Северо-Кавказский	387043	10,6	1,0	Северо-Кавказский	165629	8	0,4
Дальневосточный	333037	9,1	0,8	Дальневосточный	122154	5,9	0,3
Всего	3664001	100	9,3	Всего	2062562	100	5,3
Северо-Западный ФО							
Краткая характеристика	Население округа на 2017 год составляет 13899310 чел., округ является притягивающим население						
	Прибыло			Убыло			
Округ	1	2	3	Округ	1	2	3
Центральный	529014	29,9	3,8	Центральный	675635	46,6	4,9
Приволжский	376870	21,3	2,7	Южный	192330	13,3	1,4
Сибирский	214773	12,1	1,5	Северо-Кавказский	69662	4,8	0,5
Южный	210791	11,9	1,5	Приволжский	274136	18,9	2,0
Уральский	154263	8,7	1,1	Уральский	83537	5,8	0,6
Дальневосточный	152413	8,6	1,1	Сибирский	94198	6,5	0,7
Северо-Кавказский	132945	7,5	1,0	Дальневосточный	59268	4,1	0,4
Всего	1771069	100	12,7	Всего	1448766	100	10,4
Южный ФО							
Краткая характеристика	Население округа на 2017 год составляет 16428458 чел., округ является притягивающим население						
	Прибыло			Убыло			
Округ	1	2	3	Округ	1	2	3
Центральный	375396	20,9	2,3	Центральный	585537	38,2	3,6
Северо-Западный	192330	10,7	1,2	Северо-Западный	210791	13,8	1,3
Северо-Кавказский	325284	18,1	2,0	Северо-Кавказский	227555	14,8	1,4
Приволжский	246768	13,7	1,5	Приволжский	179595	11,7	1,1
Уральский	213378	11,9	1,3	Уральский	137820	9	0,8
Сибирский	258715	14,4	1,6	Сибирский	115382	7,5	0,7
Дальневосточный	184747	10,3	1,1	Дальневосточный	75670	4,9	0,5
Всего	1796618	100	10,9	Всего	1532350	100	9,3

Составлено по: Федеральная служба государственной статистики. Демография. URL: [http://www.gks.ru/wps/wcm/connect/rosstat\\_main/rosstat/ru/statistics/population/demography](http://www.gks.ru/wps/wcm/connect/rosstat_main/rosstat/ru/statistics/population/demography) (дата обращения 22.02.2019).  
 Подписи граф: 1 – человек; 2 – доля округа среди других округов, %; 3 – % от населения округа на 2017 год.

гически важных с точки зрения безопасности территорий Сибири и Дальнего Востока. Миграционная политика должна исходить из понимания того, что вопрос внутренней миграции не может стоять впереди вопросов развития территорий – социально-экономического, инфраструктурного и др.

В ходе дальнейших исследований перспективным видится рассмотрение причин, факторов и возможных последствий данных изменений, потому как понимание причинной обусловленности миграции обеспечит возможность прогнозирования перемещения населения внутри страны.

Также, для того чтобы выявленные проблемы решались эффективно и последовательно, необходимо значительно повысить качество информационного обеспечения в области внутренней миграции. Развитие системы статистического наблюдения, ведения внятной статистики и широкое применение социологических методов для исследования первой и третьей стадии миграционного движения (потенциальной готовности населения к изменению своего территориального статуса, причин переезда, приживаемости, миграционной напряженности и др.) имели бы высокое практическое значение.

## ЛИТЕРАТУРА

1. Rokita-Poskart D. Educational migrations as a factor of the depopulation of the intermetropolitan region. *Economic and environmental studies*, 2014, vol. 14, no. 1, pp. 9–20.
2. Леонидова Г.В., Панов А.М., Попов А.В. Трудовой потенциал России: проблемы сбережения // Проблемы развития территории. 2013. № 4. С. 49–57.
3. Рязанцев С.В. Трудовая миграция в странах СНГ и Балтии: тенденции, последствия, регулирование. М.: Формула права, 2007. 525 с.
4. Aicher-Jakob M., Marti L. Education, dialogue, culture: migration and interculturalism as educational responsibilities. *Schneider verlag hohengehren*, 2017, vol. 4. 273 p.
5. Шабунова А.А. Общественное развитие и демографические вызовы современности // Проблемы развития территории. 2014. № 2. С. 7–17.
6. Zlotnic H. Trends of international migration since 1965, what existing data reveal. *International Migration*, 1999, vol. 37, pp. 21–61.
7. Калачикова О.Н., Будилов А.П. К вопросу об измерении миграционных процессов // Проблемы развития территории. 2018. № 4. С. 7–17. DOI: 10.15838/ptd.2018.4.96.1
8. Johnson J.H., Salt J. Labour migration within organizations: an introductory study. *Tijdschrift voor economische en sociale geografie*, 1980, vol. 71, pp. 277–284.
9. Рыбаковский Л.Л. Миграция населения: прогнозы, факторы, политика. М.: Наука, 1987. 199 с.
10. Hunt J.C., Kau J.B. Migration and wage growth: A human capital approach. *Southern Economic Journal*, 1985, vol. 51, pp. 697–710.
11. Lee E.S. A Theory of Migration. *Demography*, 1966, vol. 1, pp. 47–57.
12. Неклюдова Н.П. Социально-экономические факторы внутренней трудовой миграции в России // Экономика и предпринимательство. 2013. № 11 (40). С. 721–724.
13. Калачикова О.Н., Будилов А.П. Отток молодежи из сельской местности: мотивы и возможности регулирования // Социальное пространство. 2018. № 3. С. 1–9. DOI: 10.15838/sa.2018.3.15.1
14. Мкртчян Н.В. Миграция молодежи из малых городов России // Мониторинг общественного мнения: экономические и социальные перемены. 2017. № 1. С. 225–242.
15. Бадараев Д.Д. Сельско-городская миграция как фактор адаптации к социально-экономическим процессам // Вестн. Бурят. гос. ун-та. 2014. № 14. С. 59–64.
16. Волох В.А. Проблемы управления миграционными процессами в современной России // Управление. 2017. № 2. С. 35–43.



17. Национальная экономическая безопасность России в условиях обострения объективных и инициированных рисков и угроз / Е.Б. Ленчук [и др.]. М.: Нестор-История, 2018. 752 с.
18. Будилов А.П. Внутророссийская миграция: дифференциация регионов и ее факторы // Проблемы развития территории. 2019. № 3 (101). С. 97–106.
19. Молодежь современной России – ключевой ресурс модернизации / А.А. Шабунова [и др.]. Вологда: ИСЭРТ РАН, 2013. 148 с.
20. Эльдяева Н.А., Кованова Е.С. Оценка влияния внутренней трудовой миграции населения на социально-экономическое развитие региона // Статистика и экономика. 2015. № 6. С. 106–111. DOI:10.21686/2500-3925-2015-6-106-111

## ИНФОРМАЦИЯ ОБ АВТОРЕ

Будилов Александр Павлович – инженер-исследователь отдела исследования уровня и образа жизни населения. Федеральное государственное бюджетное учреждение науки «Вологодский научный центр Российской академии наук». Россия, 160014, г. Вологда, ул. Горького, д. 56а. E-mail: volnc@yandex.ru. Тел.: +7(8172) 59-78-10.

**Budilov A.P.**

## MAIN TRENDS OF THE INTERNAL MIGRATION IN RUSSIA

*The study of the migration movement and, above all, the internal migration is a popular topic of scientific research, since the uncontrollability of population mobility leads to a change in the quantitative and qualitative parameters of the population, and a violation of the territories' demographic balance. The aim of the article is to analyze internal migration in Russia, its scale and flows, as well as to highlight its main trends. The study was conducted on the basis of statistical data on the migration movement of the Federal State Statistics Service of the Russian Federation, as well as statistical services of other states. As a result of the study, it was determined that the current migration situation is characterized by an increase in gross migration indicators. Russia can fully compensate for the natural population decline in a demographic recession due to international migration. An ambiguous situation arises in the field of internal migration: the country's population is characterized by lower territorial mobility in comparison with developed countries, the centripetal migration nature in two forms remains (from village to city, from the periphery to the "center"). There is a decline in the rural population's share and number, the scale of the "Western drift" is not decreasing, but rather increasing, there is a spatial contraction of Russia's populated space, "depopulation" of the country's strategic border areas, from the point of view of international security. All this indicates that the current migration policy does not meet the needs of the country's economic, social and demographic development and requires adjustment. To achieve this, it is first of all necessary to pursue an active socio-economic policy aimed at ensuring a level playing field for the realization of human potential in each region and creating the necessary conditions for life, as well as improving the quality of information support for government bodies implementing policies in the field of internal migration. The development of a statistical observation system, the inclusion of sociological methods of internal migration studying in it for the purpose of studying all stages of the migration process in detail, and not just the actual resettlement, would allow to develop a considered*

*migration policy consistently. The obtained results may be of practical interest to researchers in the field of demography, migration, and sociology, as well as to the representatives of government bodies implementing demographic, migration, and social policies.*

*Migration, international migration, internal migration, migration trends, migration process.*

#### **INFORMATION ABOUT THE AUTHOR**

*Budilov Aleksandr Pavlovich* – Research Engineer, Department for Studies of the Standard of Living and Lifestyles. Federal State Budgetary Institution of Science “Vologda Research Center of the Russian Academy of Sciences”. 56A, Gorky Street, Vologda, 160014, Russian Federation. E-mail: volnc@yandex.ru. Phone: +7(8172) 59-78-10.